

# STORA LÖVHÄLLA



## EN GÅRD OCH DESS MÄNSKLIGA HISTORIA ÅREN 1768 TILL 1950

Kijla Socken, Jönåkers Härad, Södermanneland

## Innehållsförteckning

1. Inledning.....	3
2. Släkt- och gårdsforskning.....	3
3. Arkiv och underlag.....	4
4. Förvärv av gården Stora Lövhälla.....	5
5. Gården och omgivningarna.....	6
6. Gårdskartan från år 1697.....	7
7. Gårdens ålder.....	8
8. Händelser i det förgångna.....	9
9. Äldre kartor i Kila socken, Stavsjö, Lövsjön och Stora Lövhälla.....	13
10. Stavsjö Styckebruk med dess många gårdar och torp.....	13
11. Avstyckningar från stamfastigheten Stavsjö 2.23.....	13
12. Byggnader på Lövhälla.....	14
12.1. Mangårdsbyggnaden (2:23).....	16
12.2. Gamla sädesboden (2:23).....	17
12.3. Ladugården med stall (2:23).....	17
12.4. Nya sädesboden med torrdass (2:23).....	18
12.5. Loge tillika svinstia (2:207).....	19
12.6. Lilla stugan (2:48).....	19
12.7. Gummornas hus (2:49 och 2:229).....	21
12.8. Andra hus (2:44, 2:45).....	22
13. Stora Lövhälla, människor under åren 1768-1950.....	23
13.1. Åren 1768–1777, 10 år.....	24
13.2. Åren 1778–1788, 10 år.....	24
13.3. Åren 1789–1815, 25 år.....	25
13.4. Åren 1816–1835, 20 år.....	25
13.5. Åren 1836–1845, 10 år.....	26
13.6. Åren 1846–1870, 25 år.....	26
13.7. Åren 1871–1880, 10 år.....	28
13.8. Åren 1881–1900, 20 år.....	29

13.9.	Åren 1901–1916, 15 år .....	29
13.10.	Åren 1917–1922, 6 år .....	30
13.11.	Åren 1923–1930, 8 år .....	30
13.12.	Åren 1931–1951, 20 år .....	32
13.13.	Brukare på Stora Lövhälla .....	33
14.	Hur gick det för barnen till Anders Jonsson (1788) och hans hustru Stina Jansdotter (1782)? De som flyttade från Lilla Lida till Lövhälla år 1815.....	34
14.1.	Jonas Fredrik (1811–1879) .....	34
14.2.	Anna-Stina (1816–1885).....	34
14.3.	Anders Petter (1819–1871) .....	34
14.4.	Maja-Lotta (1823–1877).....	35
15.	Hur gick det för barnen till Jonas Fredrik Andersson (1811) och hans hustru Maja Greta Andersdotter (1814)? De som hade växt upp på Lövhälla.....	35
15.1.	Stina Lotta Jonasdotter (1837–1914) .....	35
15.2.	Anders Fredrik Jonsson (1840–1919).....	35
15.3.	Carl Johan Jonsson (1843–1934).....	36
15.4.	Johanna Wilhelmina Jonasdotter(1846–1913).....	37
15.5.	Emma Lovisa Jonasdotter(1850–1947) .....	37
15.6.	Gustaf Alfred Jonsson (1853–1880) .....	38
15.7.	Anna Sofia Jonasdotter (1856–1946).....	38
15.8.	Claes Rickard Jonsson (1882–1963). Emmas barn.....	39
16.	Emmas brev till sin syster Johanna år 1902 .....	39
17.	Kartor .....	42
18.	Bilder.....	47
19.	Källor:.....	54

# Stora Lövhälla

## en gård och dess mänskliga historia

### 1. Inledning

Med denna skrift tänker jag berätta om gården Stora Lövhälla med dess kända och okända historia. Även andra gårdar och torp runt Lövsjön och i den närmaste omgivningen ingår till en del. Några historiska och väsentligare händelser i bygden har jag ansett vara av intresse att beskriva. Naturligtvis även att ta reda på vilka människor och släkter som bott och verkat på gården Lövhälla genom åren.

Min förhoppning är att denna skrift ska bringa kunskap för de som i dag och i framtiden bor på och runt gården samt alla ni övriga som är intresserade av bygdens historia.

Denna skrift kom att innehålla mer än vad jag inledningsvis hade tänkt. Jag hade å andra sidan inget krav på mig att vara kortfattad. Helt lättläst är skriften måhända inte heller på sina ställen med årtal och människor. Kräver säkert lite tankearbete!

Själv tycker jag om att botanisera i kartor. Ett antal har jag bilagt i slutet av denna skrift. Ta gärna del av dessa för att få en överblick och förstå sammanhangen bättre.

När jag har plöjt igenom alla dessa många husförhörslängder med namn och händelser är det märkligt att notera hur man engagerar sig i dessa människors livsöden. De levde ju i ett annat tidevarv! Jag har förstått att de fanns nära kretsen av den egna släkten och att de tog hand om varandra vid den tidens svårigheter. De allra flesta levde och verkade i hela sina liv inom en radie på 5 till 10 km från gården Lövhälla. Släkten Anders Jonsson med hustru Stina Jansdotter som kom från Lilla Lida 1815, brukade gården Lövhälla ända fram till 1925.

Jag tror att det är något visst när man som jag kan träda in i gamla byggnader, vandra på gamla stigar eller påta i jorden och veta att det är här dessa människor en gång haft sina liv. Det känns lite som en påminnelse om min egen stund på jorden.

### 2. Släkt- och gårdsforskning

Efter att min pappa Einar (1906) gått i pension 1971 fick han tid och intresse för släktforskning. Detta höll han på med under cirka 15 år. Såväl hans släktsida som min mamma Irmas (1903) blev vederbörligt genomgången långt tillbaka i tiden. När dessa delar var avklarade började han söka reda på vilka människor som hade bott på gården Stora Lövhälla samt angränsade platser som Löfbråten, Papptorp och Lilla Lövhälla. Intresset för denna senare del hade sin förklaring i att han i sin ungdom, runt åren 1920, hade tillbringat flera somrar tillsammans med sina föräldrar på Lövhälla och att han nu även var ägare av gården. Ett upphittat brev, daterat år 1902, på vinden till det sommarhus mina föräldrar bodde i, gav ytterligare en sporre. Det var skrivet av Emma Jonasdotter, som var född 1850 och hade bott i huset på Lövhälla ända fram till 1939.

Sedan 1979 är min hustru Ulla och jag ägare till gården. Mitt eget intresse av det historiska Stora Lövhälla började när jag fick tag i en mycket ambitiös skrift om Rogstasläkten och som en viss Börje Björninger hade gett ut 1982. Denna släkt hade sin historia i Kila socken, nära den plats där den ursprungliga Kihla kyrka legat. I den skriften hittade jag en kartbild där jag kunde utläsa namnet Stora Lööfhäll och Löögsjön. Kartan var från 1677 och visade Kihla socken i Jönåkers härad. Via lantmäteriet kunde jag senare hitta en detaljerad karta över gården Stora Lövhälla daterad år 1697. Dessa två kartor beställde jag för då dyra pengar.

Allt underlag låg sedan i träda under flera år till dess jag år 2018 påbörjade en kurs i släktforskning i Örebro. Någon egentlig släktforskning var inte mitt mål. Jag ville bara dyka djupare i de handlingar som min pappa Einar hade fått fram och se vilka personer och släkter som hade levt sina liv vid Stora Lövhälla.

### **3. Arkiv och underlag.**

I dagens läge med tillgång till datorer och internet har arbetet och sökningar underlättats väsentligt. Nu kan man i webbtjänster, typ Arkiv Digital, komma åt gamla arkiv från både Kyrkan, domstolarna, militärväsende och mycket annat. Hos Lantmäteriet har man åtkomst till historiska kartor och där finns det mycket att hämta. En del kostar pengar, annat är gratis.

Kyrkan hade förr ansvaret för mycket registrerande och dokumenterande över gårdar och folk. Det fördes böcker över: födelser och dop, lysningar och giftermål, döda och begravda, in- och utflyttningar i socknen samt husförhör där prästen bland annat noterade församlingsmedlemmarnas kunskap i katekesens lära.

Jag har i huvudsak använt mig av kyrkoarkivet från Kila socken. För att få en helhetsbild har jag gjort efterforskningar i närliggande socknar för att kunna följa vart man flyttat eller se var ingifta och deras ättlingar hade sitt ursprung.

Från husförhørs- och församlingsböckerna har jag följt vilka människor som bott vid Stora Lövhälla och andra ställen. Det tidigaste året man kan följa är 1768 och det senast nu tillgängliga sträcker sig till 1945. I handlingar från Jönåkers häradsrätt har jag hittat bouppteckningar efter brukare 1811, 1858, 1880 och 1926.

#### 4. Förvärv av gården Stora Lövhälla

Min farfar Gunnar Engstrand var liksom sin far, lokförare och hade bland annat som uppgift att framföra lok med vagnar mellan Norrköping och Nyköping. Denna sträcka av järnvägen hade byggts runt år 1915. I samband med detta uppfördes, i närheten av Stora Lövhälla, en järnvägsstation som gavs namnet Stavsjö Station.



Bild 1. *Stavsjö Station*

Tidigare hade platsen hetat Skelna. På denna plats låg sedan förr ett av Stavsjö Bruks torp, No 19 och även den lilla Skelnasjön.

Farfar Gunnar (1882) och farmor Augusta (1880), som bodde i Norrköping, hyrde en liten enkel sommarstuga vid Stora Lövhälla åren omkring 1920. Där fanns på somrarna även deras dotter Gunhild (1903) och sonen Einar (1906), min pappa. På den tiden var jordbruket i gång och hästar, kor, grisar och höns tillhörde det naturliga inslaget. Arrendator på gården var då Carl Sigfred Eriksson med hustru Johanna och sonen Karl Eugen. Gården ägdes sedan lång tid tillbaka av Stavsjö Bruk.

När Stavsjö Bruk gick i konkurs år 1938 blev gården till salu. Min farfar och farmor köpte gården för den dåtida penningen 11 000 kr. Efter avstyckning från angränsande marker utgjorde arealen knappa 30 ha och angavs med den nya fastighetsbeteckningen Stavsjö 2:23. Av arealen utgjorde 10 ha skog, 5 ha åker och äng och resten knappa 15 ha annan avrösningsjord samt vatten. Av ett arrendeavtal från början av 1930-talet framgår att det årliga arrendet då uppgick till 200 kr för 5,2 ha åker.

De byggnader som ingick i köpet utgjordes av en äldre arrendatorsbostad, en ladugård med stall, en sädesbod med dass byggt 1914, en äldre före detta sädesbod samt en liten enkel stuga. Därutöver, låg en bit därifrån en äldre stuga samt några uthus som hörde till denna. Sannolikt fanns några jordkällare samt en tvättstuga vid sjön.

Farfar Gunnar hade nog räknat med att bli jordbrukare efter det att han skulle gå i pension vid 60 års ålder 1942. Av detta blev det inget. Ett jordbruk av denna storlek hade ingen bärighet vid slutet av 1940-talet.

## 5. Gården och omgivningarna

Stora Lövhälla ligger i dag i Nyköpings kommun och Södermanlands län. Till närmaste samhälle, Stavsjö, är det cirka 5 km och det ligger ungefär mittemellan städerna Nyköping och Norrköping. Gården ligger på den nordvästra sidan av Lövsjön och har sin södra gräns där länsgränsen mot Östergötland län tar vid. Sjön är omkring 3 km lång och är som bredast 0,5 km.

Det välkända Kolmårdens Djurpark ligger cirka 5 km rakt söderöver. Till samhället Krokek i söder är det cirka 10 km.

Gården låg förr i tiden i Kijhla socken, Jönåkers härad och Södermannelands län. Söder om gränsen i Östergötlands län låg Krokeks, Östra Stenbys, Konungsunds, samt Qvarsebos socknar.

Läns- och sockengränser delade gårdarna runt Lövsjön vid ön Killingen. I Södermanland och Kila socken låg Stora och Lilla Lövhälla, Papptorp, Svenshöga och Lövbråten. I Östergötland och i den södra delen av Lövsjön låg Nöden och Svartkärr.

Nöden, strax söder om Stora Lövhälla, låg i Konungsunds socken, Svartkärr låg i Östra Stenby socken och gården Fjellmossen i Qvarsebo socken.

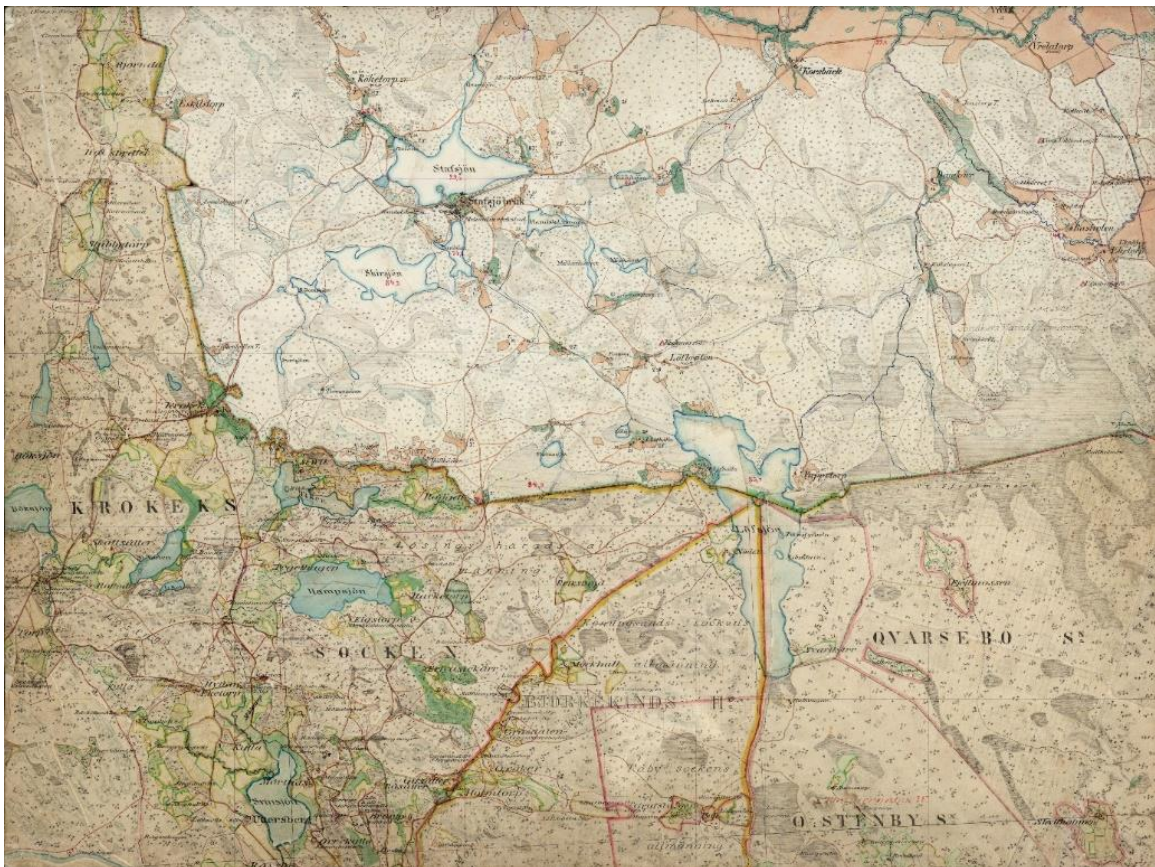


Bild 1. Häradskarta från 1880



## 6. Gårdskartan från år 1697

På den gårdskarta som är upprättad år 1697 framgår följande beskrivning:

*Geometrisk Charta uppå ett nybygge Löfhäll belägit uthi Kijhla sochn Jönåkers härad Sudermanneland och Nyköpings lähn. Till alle dess anhörige wilkor och Lägenheter efter ordre mäitt. 1697 E Agner.*

*Beskrifningen*

*Löfhäll ett nybygge på Crono=allmenningen och i skougsbygen uptagit står i Cro=nones Jordeböcker för 26 öre Sölr.r myntz Ränta, Som Brukz Patronen Sal. Gerth Störning köpt och av Herr Georg von Bercher Possideras, är beläg. Ifrån stora landzvägen i närmaste handelsstad Nyköping 3 Myhl därom.*

*Åbon ingen handell brukar, Utan med Kolande och Körtzlor wed Stafsiöo Styckebruk sig Penningar förskaffar.*

*Åkren i hwart annat Säde, af lätt och wählhäf. Jordemån, som till 4 tunnlandz bruk allenast 1 par dragare behöfwer.*

*Ängen Nogsampt Rögd, och elligt både till gård, lagårdn av gran och tallfång inrättade.*

*Jämbwähl huusen så i Man som Ladugårdn någorlunda wed Macht hållne. Hertill hörande Lägenheeters storlek sampt Nytta och fruchtbarheet som föllier.*



På kartan finns sedan beskrivning över 11 markerade områden enligt nedanstående. Arealer och avkastning är noterade.

1. Sandmylla och lättlända á Summa 5 korn.
2. Swartmylla och sandblandad jord á Summa 5 korn
3. Sandblandad kalljord á Summa 5 korn. Åhrligen halfparten.
4. Kerrwall á 1,5 lass. mäst Släter .
5. Kerrwall á 2 lass.
6. Steenbackar av små björck och tallskoug
7. Ahlkerr kan Excolderas till Engh.
8. En släät dy måså, af något beete.
9. Steenbackar och odugelig marck.
10. Åkerlundor bärgas höö av när gärdet är i säde.
11. Hårdvallbackar och fårbeete

Bild 2. Gårdskarta år 1697

*Utmarken. Av talltimber = gran, björck och annat fång sampt Öferflödigt Beete både för större och Mindre Booskap. Med bärande skoog härom Kring intet. Fiske. Med winternoot Katzestånd och Nätiande. Nödortfigt fånges gäddor och abbor och mörtar.*



## 7. Gårdens ålder



Bild 3. *Gården Stora Lövhälla 40-tal*

Sedan hur långt tillbaka i tiden har människor levt och brukat jorden på Stora Lövhälla? Det finns ingen möjlighet att få veta detta. Om jag utgår från gårdskartan från år 1697, vilken redan då visar relativt stora åker- och ängsmarker, får man anta att tiden för att uppodla dessa arealer måste ha tagit ett ansevärt antal år. Så ursprunget kan säkert placeras ytterligare flera hundra år tillbaka i tiden.

Det kan förmodas att Stavsjö Styckebruk köpt gården någon gång mellan åren 1666 och 1692, det senare var det år som bruksägaren Gerth Störning avled. Varför köpte man gården? Sannolikt för egen drift och behov av träkol och arbetskraft. Flera gårdar och torp runt om finns angivna i jordeböcker från slutet av 1500 talet. Uppe på Krokmosset, 500 m NV om gården Lövbråten vid Lövsjöns norra ände, finns ett gravfält med flera fornlämningar i form av stenrösen. Så man kan gissa att människor har bott och verkat här omkring sedan mycket lång tid tillbaka.

## 8. Händelser i det förgångna

Stavsjö Styckebruk anges med årtalet 1666, det år bolaget etablerades som ett kanongjuteri.



Bild 4. Kanon vid Stavsjö Bruksmuseum

Med säkerhet har det funnits någon verksamhet på platsen tidigare som hade utnyttjat tillgången av vattenkraft från sjöarna. Andra bruk i socknen som etablerades under samma tidsperiod under 1600-talet var Virå och Ålberga Bruk.

Omkring år 1700 lät bruket gräva en drygt 3 km lång kanal som förband Lövsjön med Dammkärret i Stavsjö. De där intill liggande sjöarna Skiren, Handskdammen, Mellan- och Märkkärret m.fl. hade också de förbindelse med Dammkärret. Till dessa sjöar och dammar fanns också flera andra anlagda vattensystem. Behovet av mer kontinuerlig tillgång till vatten att användes för driften låg bakom åtgärden. För att skapa ett större vattenmagasin lät man i samband med kanalens tillkomst höja vattennivån i Lövsjön med omkring en meter. På östra sidan av sjön byggdes fördämningar i form av vallar i myren mot Fjellmossen från Papptorp och söderöver. Strax norr om Papptorp byggdes en fördämning med reglerlucka med avrinning till Ramundsback, vilken i sin tur hade förbindelse med Kilaån.

I den grävda kanalen fanns även där en reglerlucka för att styra avrinning mot Dammkärret i Stavsjö. Kanalen syns tydligt på en karta från 1718. Marken längs kanalen närmast ned mot Stavsjö och även in mot Lövhälla anges med benämningen ”Stavsjö Äng”. Det går ännu i dag i Lövsjön att se rester av stubbar under vattnet, vilka är från tiden före sjöhöjningen.

Av beskrivningen i gårdskartan från år 1697 kan man utläsa att vattennivån vid den tiden måste ha varit lägre än i dag, då det anges att man odlade vall ända ut till den halvö som nu heter Kalvön. Denna del av marken (se punkt 5 på gårdskartan) är nu vass-och sankmark. Höjningen av nivån i sjön torde å andra sidan ha tagit ett flertal år att genomföra och måhända var höjningen av sjön redan påbörjad 1697. Jag har även slutit mig till att den långa

”stenpir”(10), som i dag är gården Lövhällas landgräns ut mot Lövsjön, har sitt ursprung i uppodlingen av mark och tillkom då man forslade undan sten för att bereda åkermark. Detta måste ha skett långt tidigare än det år kartan utvisar.



Bild 5. *Ryssköket*

År 1719 angreps den närliggande trakten av ”ryska trupper” som även brände flera samhällen längs den svenska östkusten. Även Stavsjö Bruk blev drabbat då såväl bruksbyggnader som lager av träkol gick upp i rök. Kvarlämnat och orört blev dock huset ”Ryssköket” som finns kvar och med detta namn som minne. En del av myren i Fjellmossen söder om Papptorp har fått namnet Ryssgraven! Längs den stig som löper på den vall som fördämningen skapade, transporterades förr med säkerhet träkol i det transportmedel som benämndes kolryss. Måhända välte dessa foror ofta på vallen? På så sätt kom måhända namnet till. Alternativt ligger några ryssar begravda där! På en karta från 1727 som beskriver Stavsjö och Wirå bruksskog, anges på ett ställe *”nyligen uth galdrad, samt öster om Bruket alt in emot Lenk- och stora fjällmåsarne illa afbränd under den Ryssens sidsta beklageliga härjande här å orten”*.



Bild 6. *Kila gamla kyrka från 1750, efter ombyggnad 1858*



Kila kyrka, som tidigare legat nära den östra sockengränsen mot Lunda socken, flyttades ca 5 km sydväst till sin nuvarande plats år 1750. Anledningen var bland annat att en ökad andel av befolkningen i socknen skulle få närmare till kyrkan, då befolkningen och bebyggelsen hade förskjutits genom bland annat Stavsjö Styckebruks ökande verksamhet. I början av 1960-talet uppfördes den nuvarande Kila kyrka, och den gamla revs.

Vid sekelskiftet strax före år 1900 angreps ett stort område (3 000 ha) av skogarna mellan Virå och Stavsjö av fjärilslarver, vilka åt upp barren som i sin tur orsakade att träden dog. Nunnefjärilen kom att ge namnet åt den smalspåriga järnväg, Nunnebanan, som kom att byggas mellan Virå bruk och Sandviken vid Bråviken. På denna järnväg kunde i Virå sågat timmer transporteras för utskeppning vid Sandviken. Sedan epidemin hade tagit slut efter några år användes detta spår för persontrafik fram till en bit in på 1930-talet.



Bild 7. *Nunnebanan*

Vid Nöden, en kilometer söder om Lövhälla, uppfördes en ångsåg runt sekelskiftet 1900. Virke transporterades till Lövsjön från omkringliggande skogar. Vid Papptorp på den östra sidan av sjön, fanns en décauvillebana av järnvägsräls som var någon kilometer lång och på vilken timmer transporterades med vagnar dragna av hästar. År 1914 drogs ett stickspår från Nunnebanan ner till sågen. Sågen avvecklades vid slutet av 1950-talet.



Bild 8. *Ångsåg liknande den vid Nöden, Lövsjön*

Herrgården tillhörande Stavsjö Styckebruk brann ner 1915 och med den försvann ovärderliga historiska handlingar.

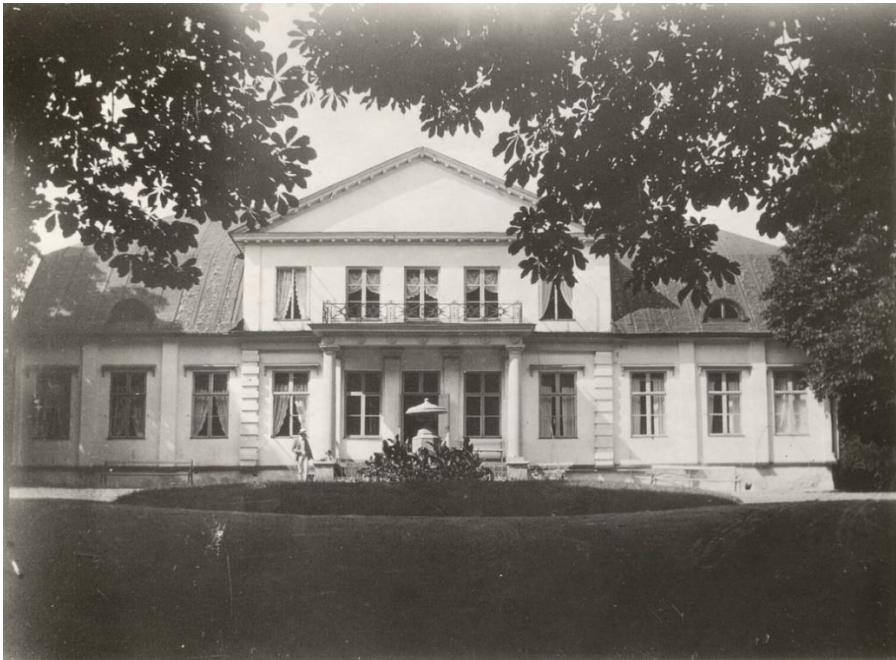


Bild 9. *Herrgården vid Stavsjö år 1910*

I samband med att järnvägen mellan Norrköping och Nyköping kom till omkring 1915 underlättades transporterna. Vid sidan av stationshuset vid "Stavsjö Station" byggdes två hus till för stationsfolket. I det ena fanns på nedre botten även en mataffär vilken drevs fram till mitten av 1950 talet. I församlingsböckerna anges området som "Stavsjö Banbitar".



Bild 10. *Affären vid Stavsjö Station*

## **9. Äldre kartor i Kila socken, Stavsjö, Lövsjön och Stora Lövhälla**

Jag har haft turen att finna en vacker välbevarad karta över Lövhälla upprättad år 1697. Det är på den kartan tidigare redovisad text finns.

En äldre översiktlig karta ”Geographisk Affrijtningh öffwer Kijhla och Lunda sochnar” är daterad med årtalet 1677. Det finns en stor karta över Stavsjö med omgivningar från 1718 och en dito från 1727. Alla kartor är av bra kvalitet. Ovanstående och andra finns att bese under Lantmäteriets historiska kartor och i arkiv i Södermanland och Kila socken.

I Rikets allmänna kartverk kan man finna en Häradsekonomisk karta, från uppskattningsvis omkring år 1880, över områdena från norr om Stavsjö och söderöver mot Bråviken. Vidare kan man finna Generalstabskartan från 1877 samt de ekonomiska kartorna från 1947 och framåt.

I Lantmäterimyndighetens arkiv finns flera detaljerade sockenkartor. På en karta, med beteckningen ”04-kil-106” från 1861, täcker denna ungefär det som den häradsekonomiska kartan visar. Båda anger dessutom många av Stavsjö Styckebruks numrerade torp. Den kartan ligger sannolikt till grund för ovan nämnda häradskarta. Via kartorna ges en bra överblick över gårdar och torp samt dåtidens förbindelsevägar.

## **10. Stavsjö Styckebruk med dess många gårdar och torp.**

I kyrkans husförhörslängder kan man utläsa var folk var bosatta. Varje gård och torp hade ett namn. Ibland fanns det torp med samma ”benämning”, om flera låg tillsammans. Bruket noterades som innehavare av dryga 60 gårdar och torp i slutet av 1700-talet. Efter 1860 finns de numrerade i enlighet med vad som framgår av kartorna från 1861 och senare. Gårdarna Stora Lövhälla, Lövbråten och Papptorp angavs av någon anledning inte alltid med nummer.

De gårdar och torp som jag funnit ha haft relation till människor från Stora Lövhälla, är förutom Lövbråten och Papptorp, torp 25 och 26 Göranstorp, torp 20 Lilla Lövhälla, torp 27 vid Handskdammen, torp 31 Vänjan, torp 22 Pumpen, torp 38 Mossbrokärret, Haggrindstugan, Göla samt Herrbråten. Tillika Nöden, Svartkärr och Fjellmossen vilka ligger i Östergötland. Ja, även flera andra kan räknas dit.

## **11. Avstyckningar från stamfastigheten Stavsjö 2.23**

Efter att min farfar Gunnar Engstrand (1882) förvärvat gården 1938 gjordes flera avstyckningar under 1940-talet.

I slutet av år 1952 övertog mina föräldrar Einar och Irma Engstrand gården och stamfastigheten. De ägde sedan tidigare en liten enkel stuga med beteckningen Stavsjö 2:48 och där vår familj tidigare hade bott om somrarna (Lilla stugan). För övrigt den lilla stuga som min farfar och farmor hyrde som sommarbostad på 1920 talet. Farfar Gunnar hade vidare låtit avstycka en tomt Stavsjö 2:45 och sålt denna till en familj Enqvist från Norrköping. Där uppfördes nu ett sommarhus med mycken snickarglädje. Min faster Gunhild och hennes man



Kalle Ericsson hade fått en tomt Stavsjö 2:30. Där byggdes ett med dåtidens mått luxuöst sommarhus.

Farfar Gunnar hade själv sett till att avstycka fastigheten Stavsjö 2:44 och där lät bygga sig ett hus. Ursprungligen skulle det ha blivit en mangelbod. Men han gillade att gjuta och bygga så det blev lite mera och de flyttade in i detta hus 1953. Vidare hade två fastigheter Stavsjö 2:46 och 2:49 avstyckats. På den senare fanns en äldre stuga och där bodde från 1953 mina föräldrar, min syster och jag själv under somrarna. I den hade tidigare min farfar och farmor bott mellan åren 1939-1952. I den stugan hade även de tidigare brukarna på Lövhälla, släkten Jonsson bott och om vilket jag ska berätta mera nedan.

På en avstyckad tomt Stavsjö 2:47 uppförde min bror Kaj Engstrand med fru Anna-Greta en sommarstuga vid mitten av 1950-talet. Vidare blev fastigheten Stavsjö 2:207 avstyckad från Stavsjö 2:23 år 2005. Den byggnaden kallas numera för Svinstian, då den tidigare till del var husrum för gårdens grisar.

## 12. Byggnader på Lövhälla

När man står på det intilliggande berget och blickar ut över Lövhälla med bostadshus, ladugård/stall och uthus av olika slag kan man få för sig att det måhända alltid har sett ut på detta vis. Men icke! Byggnader kommer och går, rivs och byggs upp på nytt. På en karta från 1861, visserligen översiktlig, kan man läsa ut att det då funnits fem byggnader närmast runt nuvarande mangårdsbyggnad (2:23). Därutöver syns fyra byggnader längre söderut.

Ladugården låg tidigare med säkerhet inte där den nu är placerad. Även flera mindre bostadshus verkar ha funnits. Hur det såg ut långt tillbaka får vi aldrig veta. Vilket som är äldst är inte heller lätt att veta. Via dendrokronologi kan man ta reda på ålder på timret i väggarna men det är dessvärre ett ganska dyrbart förfarande.



Bild 11. *Utsikt från berget ovanför Lövsjötorp, 1941*



Bild 12. *"Farfars mangelbod" Stavsjö 2:44*



Bild 13. *"Mangelboden" 1953. Sommarbostad åt Gunnar och Augusta Engstrand*



Bild 14. *"Mangelboden" 2018. Sommarbostad*



## 12.1. Mangårdsbyggnaden (2:23)



Bild 15. *Mangårdsbyggnaden 1920, 1947, 2010, 2018*

Denna byggdes om totalt i början av 1940-talet. Den gamla låga stugan revs, men man lät använda en del av de gamla stockarna i det nya huset. Detta syns i de tjocka väggarna i den södra delen av huset. Installation gjordes i form av vattenburna element och en vedeldad panna i köket. Det fanns handpump för vatten inne på nedre och övre våningen och även el installerades. Verkliga moderniteter på den tiden. Dessvärre användes inte bostaden som en åretruntbostad under så många år och vattenrören i golvet frös sönder på några ställen.

Farfar Gunnar lät uppföra en ny jordkällare och lät gräva en ny brunn med tillhörande handpump nr 12. En ny tvättstuga uppfördes nere vid sjön. Byggmästare var en man vid namn Erik Karlsson och vad jag tror mig veta bodde denne vid Herrbråten.

Reparationer tillhör vardagen med äldre hus. Lite större projekt på mangården i nutid är följande: I mitten på 1980-talet byggdes kök med angränsande delar om. Nytt golv, nytt kök samt nytt tvätt- duschrum tillkom. Huset fick nytt taktegel 1997. År 2010 byggdes en glasveranda ut mot norr. Entrén mot väster byggdes in och utökades med plats för en eltoalett 2017. En luftvärmepump installerades samma år. År 2018 byttes alla fönster ut mot nya men stilmässigt lika tidigare med spröjs.

### 12.2. Gamla sädesboden (2:23)



Bild 16. *Gamla sädesboden*

Denna är med viss säkerhet den äldst bevarade byggnaden. Här finns grova stockar och grova breda golvplankor med dubbla lager på övre botten där säden förvarades. Kraftiga järnbeslag vid dörr och fönster. Någon gång i tiden hade byggnaden blivit brädfodrad utvändigt.

Åren hade gått hårt åt sädesboden. Omkring 1980 ersattes det ruttna taket med ett plåttak. På detta har under senare år taktegel av äldre modell lagts. Brädfodringen utvändigt är utbytt och golv och annat invändigt har fått en mera funktionell lösning. Den fungerar nu som en allt i allo-bod samt tillika snickarbod.

### 12.3. Ladugården med stall (2:23)

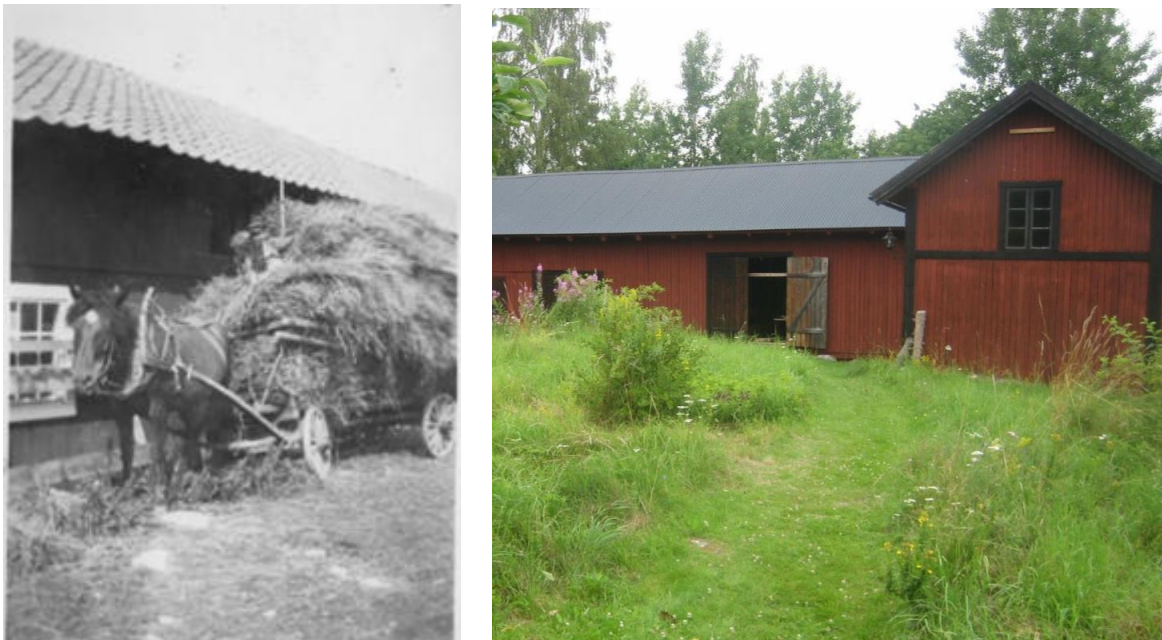


Bild 17. *Ladugårdsbyggnaden 1942, 2017*



Måhända har ladugården flyttats till nuvarande plats i samband med att den nya sädesboden kom till år 1914. Kanhända redan tidigare. Detta går att se på stockvirket invändigt då den innehåller flyttade äldre delar med gamla dymlingshål och urtag. Takets bräder är av nyare modell liksom spikar. Tegelpannor var lagda på ladans tak. Stallet lät min farfar Gunnar bygga om runt 1940 då det bland annat brädfodrades invändigt. Samtidigt installerades en handpump inomhus som gjorde det möjligt att få upp vatten från sjön. På norra sidan av ladugården finns resterna av en rundgång vilken tjänat som plats för drift av ett tröskverk. På östra sidan fanns tidigare ett vagnslider.

Ladans gamla och trasiga taktegel togs ner och byttes mot trapetsplåt 1989 totalt cirka 350 kvm. Taket fick nu en för tiden mera funktionell beläggning. Inte kulturellt riktigt men alternativ fanns inte då. Hela stallets nedre del av yttre stockväggar visade sig vara ruttna. Dessa delar ersattes med några lager uppmurade betonghålstentar. Ny staldörr, nya fönster och ny yttre träpanel sattes på staldelen. Ombyggnad gjordes av flera äldre murkna trägol. År 2019 blev ett helt nytt golv till det övre höloftet klart.

#### 12.4. Nya sädesboden med torrdass (2:23)



Bild 18. *Nya sädesboden med tillhörande torrdass*

Denna byggnad har årtalet 1914 och ett stort W inhugget i stenfoten. Motsvarande W finns i byggnader vid Stavsjö. Övre våningen innehöll fack för säd, den nedre delen en grisstia, ett miljömässigt mycket kvalificerat dubbeldass samt ett diverseförråd. Grisstian kom senare att ersättas med plats för höns.

Boden fick år 1990, tillika med ladugården, ett nytt tak i av plåt. Taket hade tidigare enkupigt lertegel. Detta tegel har återanvänts på andra byggnader.

## 12.5. Loge tillika svinstia (2:207)



Bild 19. *Lillemor och Jan, sent 40-tal, "Svinstian" idag sommarbostad*

I början på 1940 talet flyttades delar av en äldre loge som då stod längst söderut på fastigheten (nu 2:45) till nuvarande plats väster om ovan nämnda ladugård. Byggnaden kompletterades med en uppmurad isolerad del som kom att utgöra den nya svinstian.

Från 2005 och framåt byggdes denna loge om till en sommarbostad och med dagens många krav på bekvämlighet.

## 12.6. Lilla stugan (2:48)

Denna byggnad (2:48), som ursprungligen bestod av en liten hall om cirka 2 kvm samt cirka 6 kvm kök, byggdes ut i början på 1940 talet med ett rum med öppen spis samt en öppen veranda.



Bild 20. *Farmor Augusta, Einar, farfar Gunnar och Gunhild*

Bild 21. *Farfar Gunnar, farmor Augusta, Kaj Engstrand, hunden Nicke samt tre okända*





Bild 22. *Lilla Stugan 2010*



Bild 23. *Uthus och dass vid Lilla Stugan*



Bild 24. *Lilla Stugan 2018*

Dessutom tillkom ett mindre uthus som inkluderade en tidstypisk toalett. Även detta arbete svarade byggmästare Erik Karlsson för. Stugan hade tjänat som sommarbostad för mina farföräldrar, min pappa och hans syster åren runt 1920.

Under senare år har denna stuga blivit ytterligare något större då huset har byggts om samt fått ett nytt kök.

## 12.7. Gummornas hus (2:49 och 2:229)



Bild 25. *Gummornas hus*

Detta hus var det som familjen Jonsson flyttade till efter faderns Jonas död 1879. Åtminstone tror jag det. Måhända var detta hus den tidigare arrendatorsbostaden? Huset har två våningar. Den nedre innehöll en hall samt ett rum som samtidigt utgjorde kök. På andra våningen fanns via en trappa en liten hall samt ett sovrum. Omkring mitten av 1880-talet, då Emmas son Carl Rickard gjort sin entré i livet, byggdes huset till åt söder med ett sovrum samt ett kök. På den norra sidan av huset fanns förr en entré med dubbeldörr. Denna del lät farfar Gunnar ersätta med en glasveranda. Två uthus tillhörde huset och i ett av dessa installerades en toalett av äldre modell. En ny jordkällare kom till. Tillika installerades el och vatten.



## 12.8. Andra hus (2:44, 2:45)



Bild 26. *Bild från omkring 1920. Från höger gamla mangårdsbyggnaden, gamla sädesboden, Lilla Stugan, gummornas hus samt diverse byggnader*

Av fotografiet ovan från början av 1920 talet kan man till vänster skönja två byggnader som låg i den södra delen. Den ena är den loge som senare flyttades upp till nuvarande plats vid ladugården. Den andra är med säkerhet en "bostad". Måhända hade den varit någon form av drängstuga. Kvar i dag finns bara en kulle som minner om tid som flytt. Närmre denna plats lät farfar Gunnar uppföra sin "mangelbod", senare bostad runt 1950.

### 13. Stora Lövhälla, människor under åren 1768-1950.



Bild 27. Lövsjön med gården Stora Lövhälla på andra sidan sjön. Vykort från Svenshöga omkring 1950.

Stavsjö Styckebruk har varit ägare till Lövhälla från tiden någonstans mellan 1666 och 1692 och fram till 1938.

I Kila sockens kyrkoarkiv finns totalt 28 stycken husförhørs- och församlingslängder mellan åren 1768 och 1945. Varje "bok" innehåller mellan 5 och 10 års händelser. I sammanställningen nedan har jag låtit komprimera antalet "böcker" med lite olika tidsintervall. Vid sidan av de "brukare" som finns angivna i längderna finns även en mängd drängar och pigor. De kommer och går vart och vartannat år men som snitt är det minst två stycken varje år. Dessa har jag dessvärre fått lämna utanför historien.

Åren innan husförhörslängderna finns tillgängliga, från år 1768, finns födelse, - vigsel och döds-böcker mellan åren 1669 och 1699 samt 1700 till 1808. I dessa finns dock inga referenser till gårdar utan man får söka leta efter gårdsnamn. En notering om födelse på Lövhällen kan utläsas till år 1671. Den tidigaste händelsen där det går att utläsa namn är år 1701 där det noterats födelse av "Petters lilla son Petter". Vidare kan man läsa namnen på dopvittnen. Motsvarande finns 1703: "Petters lilla dotter Lisbeth" samt 1708: "Petters lilla dotter Kerstin". Hustruns namn noterades inte!

I Jönåkers Häradsrätts arkiv har jag hittat detaljerade bouppteckningar från åren 1811, 1858, 1880 samt 1926 efter avlidna bönder och brukare som verkat vid Stora Lövhälla.

För att hålla reda på "folk" har jag i huvudsak genomgående noterat födelseår (inom parentes) då många har liknande namn och då man på den tiden använde patronymikon, d.v.s. en son tog faderns förnamn som del i sitt efternamn. Pappa Jan blev på så sätt det nya efternamnet Jansson för en son. Men stavningar och namn i sig finns många varianter. Johan kan av prästerna blivit Jan, Kristina kan ha blivit Stina och Charlotta kan ha blivit Lotta osv. En dotter behöll faderns namn som efternamn, t.ex. Kristina Jansdotter. Platser omnämnda i texten visas med röda punkter på en karta längre fram.

### 13.1. Åren 1768–1777, 10 år

Bild 28. Husförhörslängd Stora Lövhälla 1768 - 1777

I den första tillgängliga husförhörslängden kan man läsa att under denna tid bor en brukare **Jan Andersson** (1726) med hustru **Britta Andersdotter** (1719) på gården. Tillsammans har de barnen Anders (1743), **Helena** (1750) samt tvillingarna Johan och Britta (1753). Hustru Britta hade tidigare blivit änka och gifter sig i oktober 1749 med drängen Jan (Johan) Andersson. Bröllopgåvan utgjordes av 10 plåtar. Sonen Anders (1743) var ett barn från Brittans tidigare gifte. Om Britta var dotter till en tidigare brukare har jag inte kunnat få klarhet i. Om så vore fallet skulle det kunna ha varit hennes farfar som en gång sålde gården till ägaren och brukspatronen Gert Störning vid Stavsjö Styckebruk.

Deras dotter Britta (1753) gifter sig med Anders Andersson (1754) från Krokeks socken och bor på gården.

### 13.2. Åren 1778–1788, 10 år

Brukaren Jan Andersson (1726) och hans hustru Britta Andersdotter (1719) avlider år 1783 respektive 1785. De var då 57 och 66 år gamla. I dödboken finns notering om lungshot vid Brittans död.

Deras dotter **Helena Jansdotter** (1750) gifter sig år 1779 med **Abraham Jansson** (1752) som kom från intilliggande Krokeks socken. De blir de nya brukarna av gården. De får barnen Johan (1779-1786), Abraham (1781), **Brita** (1785) och Peter (1789). Dessutom har de en fosterson Peter Welamsson (1787).

### 13.3. Åren 1789–1815, 25 år

Abraham och Helenas dotter **Brita Abrahamsdotter** (1785) gifter sig med **Peter Pehrson** (1782) som år 1804 kom till gården från Kvillinge socken i Östergötland. De får barnen Brita Cajsa (1809), Pehr Gustaf (1812) och Jan Eric (1814). Britas föräldrar Abraham och Britta noteras döda 1811 och 1812 då de var 59 och 62 år gamla. I mars 1815 flyttar hela familjen Brita och Peter Pehrson vidare till Östergötland och en plats kallad Lötaborg.

Efter Abraham Jansson (1752) död finns en detaljerad bouppteckning upprättad från den 12 mars 1811. I denna anges specificerat 115 poster fördelat på 11 grupper och i dåtidens valuta Shilling Banco och totalt värderat till 171 sh. Han hade små skulder och kostnaden för bouppteckningen uppgick till lite dryga en sh. Av värdet utgör 74 procent Kreatur samt Kör- och åkerredskap. Djurbesättningen bestod av 2 hästar, 1 ko, 1 kviga, 1 kalv, 1 gumse, 1 bägga och 1 sugga. Att översätta värdet till dagens penningvärde är ganska meningslöst.

År 1815 kommer bruksarbetaren **Anders Jonsson** (1788) och hans hustru **Stina Jansdotter** (1782) samt sonen Jonas Fredrik (1811) till gården Lövhälla. De är de nya brukarna av gården. De kom närmast från kronohemmanet Lilla Lida som är beläget ca 1,5 km rakt öster om Kila kyrka på väg mot Gammelsta. Anders Jonsson och hustru Stina hade bott med hennes föräldrar samt fyra syskon på gården Lilla Lida. Anders Jonsson kom i sin tur från den intilliggande gården Stora Lida som hans föräldrar Jonas Jansson (1753-1800) och Anna Jonasdatter (1759-1840) brukade. Anna Jonasdatter var från gården Rånsta som låg på några ”stenkasts” avstånd. Annas föräldrar var Jonas Svensson (1718) och Carin Anderdotter (1717).

### 13.4. Åren 1816–1835, 20 år

Godsele.	Inlöst	Välar	1816				1817		1818		1819		1820		Ufflyttad	Kropp- & Stådligheter och Lefnads- Omständigheter.
			År	År	År	År	År	År	År	År	År	År				
Wretha Rote																
Stigge Oros																
Anna Lövhälla																
Wretha Rote	88 1/2	Widow														
H. Anders Jansdotter	82 3/4	Widow														
A. Anders Jansdotter	11 3/4	Widow														
A. Anna Jansdotter	16 3/4	Widow														
A. Anders Peter	19 1/2	Widow														

Bild 29. Husförhörslängd Stora Lövhälla 1816 - 1820

Anders Jonsson (1788) och Stina Jansdotter (1782) får ytterligare tre barn, Anna Stina (1816), Anders Petter (1819) och Maja Lotta (1823). År 1835 kommer en dräng Jonas Olsson (1806) till Lövhälla från den intilliggande gården Nöden. Han gifter sig med dottern Anna Stina (1816). De senare får senare en dotter Anna Lotta (1835).



### 13.5. Åren 1836–1845, 10 år

Anders och Stinas son Jonas Fredrik Andersson (1811) gifter sig med Maja Greta Andersdotter (1814) år 1836. Maja Greta hade kommit till Lövhälla som piga året innan. Hon var dotter till torparen Anders Jönsson (1774) och Maja Svensson (1771) från Källstugan vid Herrebråten. År 1837 föds Christina Charlott (Stina Lotta) och 1839 Johanna Maria. Johanna avlider endast en vecka gammal. En son med namn Anders Fredrik (1840) ser livets ljus.

Jonas syster Anna Stina (1816) med make Jonas Olsson (1806) och dotter Anna Lotta (1835) flyttar till den östra sidan Lövsjön och torpet Papptorp år 1836. Jonas bror Anders Petter (1819) flyttar år 1839 till Löfbråten som dräng och är åter på Lövhälla 1840.

**Jonas Fredrik** Andersson (1811) och **Maja Greta Andersdotter** (1814) får en son Carl Johan (1843) och tar nu över gården efter hans föräldrar Anders Jonsson (1788) och Stina Jansdotter (1782). Pappa Anders noteras ofärdig då han är lite drygt 50 år gammal.

### 13.6. Åren 1846–1870, 25 år

Jonas Fredrik och Maja Greta får ytterligare fyra barn. Johanna Wilhelmina (1846), Emma Lovisa (1850), Gustaf Alfred (1853) samt Anna Sofia (1856). De har nu sju barn kvar i livet.

År 1853 flyttar Jonas Fredrik med sin familj till Nedergården vid Herrbråten. Denna ligger cirka 5 km öster om Stavsjö. De återvänder sedan år 1857 till Lövhälla. Under mellantiden har en dräng från Papptorp vid namn Erik Gustaf Persson (1830) varit brukare under åren 1853 till 1854. Han var gift med Jonas Fredriks syster Maja-Lotta (1823) och de hade sönerna Gustaf Alfrid (1849) och Carl Fredrik (1853). De flyttar vidare till gården Svartkärr (Lövsjö) 1854. Under åren 1854 till 1855 är det antecknat att statardrängen Johan Ekberg är brukare.

Jonas Fredriks föräldrar Anders och Stina bor kvar på Lövhälla under tiden då familjen bodde vid Nedergården. Pappa Anders dör 1858 i en ålder av 70 år i ”stenplågor”. Mamma Stina dör 1864 i en ålder av 82 år. Det är antecknat att hon är blind.



Bild 30. Vera Viktoria Modig, Lillemor Engstrand tillsammans med kor på gården

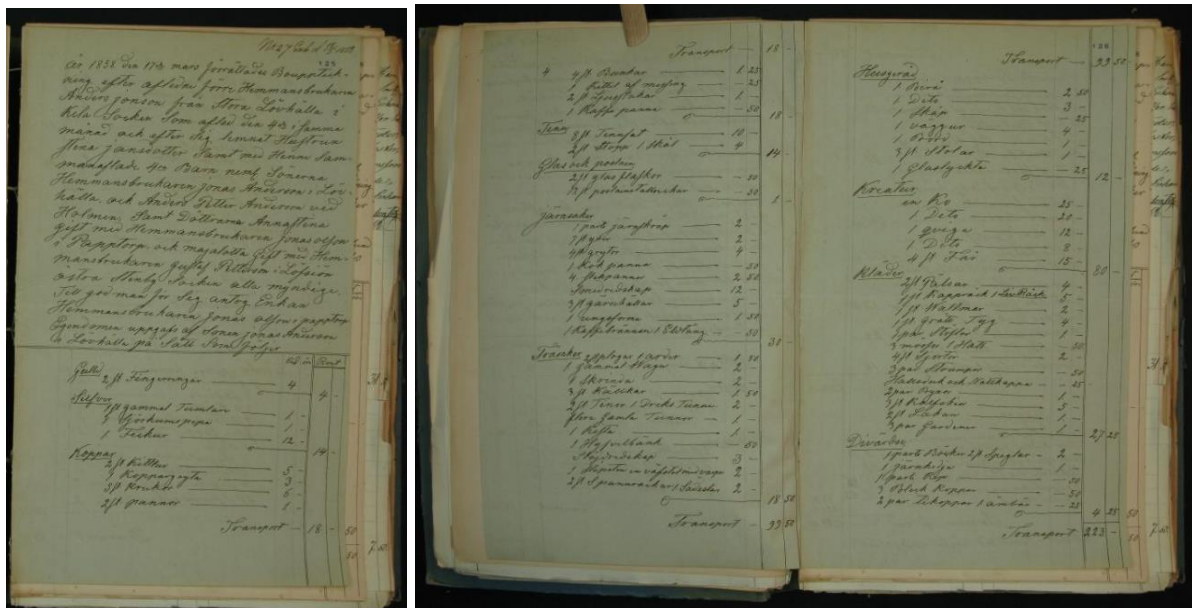


Bild 31. Bouppteckning efter Anders Jonsson 1858

Efter Anders Jonssons (1788) död finns en bouppteckning upprättad 17 mars 1858. I denna specificerades 84 poster uppdelat på 12 grupper i den numera rådande valutan Riksdaler Riksmunt. De totala tillgångarna uppgick till 1 345 Rmt. Av dessa utgjorde 100 Rmt värdet för Kreatur samt Åk- och körredskap, div husgeråd 125 Rmt. Vidare kontanter 320 Rmt och fordringar 800 Rmt. Av de senare utgjordes 80 procent av dito på barn och mågar. Skulderna uppgick till 93 Rmt och var i huvudsak kostnader för bouppteckning och begravning. Djurbesättningen var tämligen blygsam och utgjordes av 2 kor, 2 kvigor och 4 får.

Sonen Anders Fredrik (1840) flyttar 1863 till Lillkälla som dräng och gör sedan två års exercis. Sonen bror Carl Johan (1843) antecknas som "Casserad", d.v.s. vapenfri. Dottern Johanna Wilhelmina (1846) flyttar år 1866 till Korsbäcken som piga.

### 13.7. Åren 1871–1880, 10 år



Bild 32. Göranstorp 25 och 26

395 *Stafsjö Bruk N: 45*

Personernas namn, stånd, arbets, yrke och näringslag (böckerings-, lathyses- och fattig-hjon), nationalitet (om främmande), lyten (svagsinta, blinda, döfstamma).	Födelse-		Aktenskap	Inflyttad		Läro- eller annan utbildning	Död.	Bevinst Förhör och begäri B. D. Kattvard.					Fräjd och enskilda utteckningar.	
	år.	mån och dag.		år.	dag.			1871.	1872.	1873.	1874.	1875.		
<i>Ab. Carl Carlsson</i>	<i>21</i>	<i>10</i>	<i>1837</i>	<i>1843</i>										
<i>Maja Gretas dotter Christina Charlotta</i>	<i>28</i>	<i>11</i>	<i>1837</i>	<i>1843</i>										
<i>Johan Erik Eriksson</i>	<i>12</i>	<i>11</i>	<i>1843</i>	<i>1871</i>	<i>25</i>	<i>74</i>	<i>56</i>							
<i>Carl Johan Eriksson</i>	<i>37</i>	<i>15</i>	<i>1843</i>	<i>1875</i>	<i>19</i>	<i>74</i>	<i>71</i>							
<i>Augusta Mathilda Pehrsson</i>	<i>73</i>	<i>13</i>	<i>1848</i>											
<i>Johanna Lovén</i>	<i>74</i>	<i>11</i>												

*Stafsjö sets Rätt*

Bild 33. Göranstorp 1871-1875

Jonas Fredrik och Maja Gretas dotter Christina Charlotta (1837) gifter sig med Johan Erik Eriksson (1843) och flyttar 1871 till torp 25, Göranstorp. De bor där tillsammans med hans föräldrar.

Jonas Fredrik och Maja Gretas son Carl Johan (1843) flyttar 1875 till Löfbråten och blir ny brukare av denna gård. Han gifter sig med Augusta Mathilda Pehrsson (1848). Hon var från torp 19 Skelna.

Dottern Christina Charlotta (1837) flyttar tillbaka till Lövhälla 1878 sedan maken Johan Erik Eriksson (1843) har avlidit.



Pappan och brukaren Jonas Fredrik (1811) avlider i lungdot vid 68 års ålder år 1879.

Sonen Gustaf Alfred (1853) flyttar hösten 1880 till Nyköping Västra St Nikolai och St Anna Qvarn.

På våren 1880 flyttar en ny brukare in för att sköta gården. Torparen **Carl Fredrik Eriksson** (1853) tillsammans med hustrun **Johanna Albertina Persson** (1848). Han kommer närmast från Svartkärr som ligger vid Lövsjöns södra ände och hon från Fjellmossen. Båda i Östra Husby socken. Carl Fredrik (1853) är son till Jonas Fredriks (1811) syster Maja-Lotta (1823) och hennes man Eric Gustaf Persson (1830) som bor i Svartkärr. Gården Stora Lövhälla är nu kvar i släkten!

Jonas Fredriks bror Anders Petter noteras bo på Holmen samma år. Denna var en backstuga och låg strax öster om gården Papptorp.

### 13.8. Åren 1881–1900, 20 år

Den nye brukaren är nu Carl Fredrik Eriksson (1853) och hans hustru Johanna Albertina Persson (1848). De får barnen Carl Sigfred (1881), Fredrik Gottfrid (1883) samt Hanna Maria (1889).

Kvar på gården Lövhälla finns som inhysta förra brukarfamiljen i form av mamma Maja Greta (1814) och hennes döttrar Christina Charlotta (1837), Emma Lovisa (1850) och Anna Sophia (1856). Tillkommit har även sonen Claes Rickard (1882) som är barn till Emma. Han är noterad som oäkta.

### 13.9. Åren 1901–1916, 15 år

1905 års Dödbok för Kila									
Döda		Ålder		Födelse		Uppfostran		Öfverlevande	
År	Dag	År	Dag	År	Dag	År	Dag	År	Dag
1905	21	1814	27						
		Maja Greta Anderson, född Anderson		1814				1	
		enka i Lövhälla							

församling och dess Begravningsbok för år 1905									
Dödsorsak		Begravningsplats		Begravningsdag		Begravningskl. tid		Begravningskl. st.	
År	Dag	År	Dag	År	Dag	År	Dag	År	Dag
1905	21	1905	25						
453		Kila		1905		25		Kila	
		Maja Greta Anderson							

Maja Greta Anderson 91 år 1905

Bild 34. Maja Greta 1814-1905, kom till gården som piga 1835

Mamman Maja Greta (1814) dör 1905 vid 91 års ålder. Kvar på gården finns hennes tre döttrar. Cristina Charlotta (1837) avlider sedan 1914. Emmas son Claes Rickard (1882) flyttar till torp 20 vid Lilla Lövhälla 1904 och är titulerad "jernerbetare". Claes Rickard gifter sig 1912 med Johanna Charlotta Larsson (1891) från Bålsjöns brostuga och flyttar tillbaka till Stora Lövhälla. De får där sonen Tage Rickard (1915) och de tre flyttar sedan till torp 27, vid Hanskdammen.

Brukaren av gården, Carl Fredrik Eriksson (1853) med hustru Johanna Albertina (1848) samt dottern Hanna Maria flyttar 1910 till Haggrindstugan vid Löfbråten. Deras son **Carl Sigfred Eriksson** (1881) tar över gården Lövhälla samma år. Han har 1909 gift sig med **Johanna Eugenia Karlsson** (1877) som kom från Kvillinge (E). De får en son Karl Gustaf Eugen (1913).

Carl Sigfred bror Fredrik Gottfrid (1883) flyttar 1909 till Lillkälla på Halmtorps ägor. Han gifter sig med Hulda Pettersson (1887) år 1910. De flyttar till torp 20 vid L:a Lövhälla en tid och sedan vidare till Fjellmossen. De får sex barn mellan åren 1910 och 1928. Hustrun Hulda avlider 41 år gammal i samband med att det sista barnet föds.

### **13.10. Åren 1917–1922, 6 år**

Carl Sigfred Eriksson (1881) och hustru Johanna Eugenia (1877) är brukare av Lövhälla sedan 1909. Kvar som inhyta finns systrarna Emma Lovisa (1850) och Anna Sophia (1856).

Till Lövhälla flyttar 1918 systrarnas bror Carl Johan Jonsson (1843). Han har tidigare brukat gården Löfbråten mellan åren 1875 och 1905. Den senare är änklings sedan 1906. Med honom är även hans son Karl Fredrik Jonsson (1884) med hustru Ida Charlotta f. Larsson (1889). De hade tidigare bott i torp 26 Göranstorp sedan 1905. Karl Fredrik och Ida Charlotta får en dotter Margit Linnéa (1921). Mamman Ida avlider bara några månader efter dotterns födsel. Karl Fredrik och dottern Margit flyttar då till torp 25, Göranstorp, tillsammans med pappa Carl Johan (1843) år 1921.

### **13.11. Åren 1923–1930, 8 år**



Bild 35. *Carl Sigfred och Johanna Eugenia*

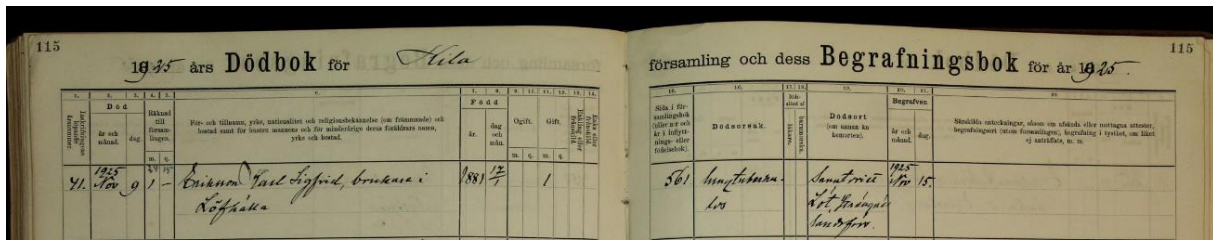


Bild 36. Dödbok, Carl Sigfred avlider i lungtuberkulos

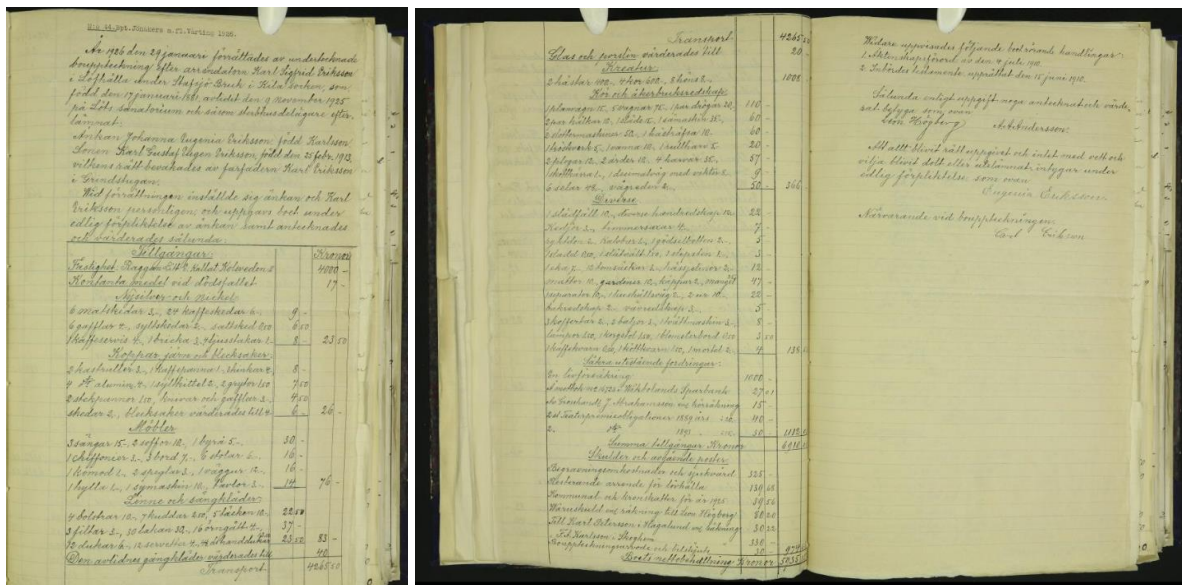


Bild 37. Bouppteckning efter Carl Sigfred Eriksson 1926

Brukaren Carl Sigfred (1881) avlider 44 år gammal i lungtuberkulos år 1925. Hustrun Johanna Eugenia (1877) och sonen Karl Gustaf Eugen (1913) flyttar till torp 16 i Kolsveden 2 vid Raggan. Dit flyttar även hennes svärföräldrar Carl Fredrik (1853) med hustrun Johanna Albertina (1858) år 1930. De bodde tidigare i Haggrindstugan. Deras andra son Fredrik Gottfrid i Fjällmossen hade blivit änkling med sex barn 1928.

Bouppteckningen efter Carl Sigfrid (1881) redovisade tillgångar om knappa 7 000 kr. Av dessa utgjorde 4 000 kr värdet på fastigheten vid Raggan. De hade 2 hästar, 4 kor och 8 höns tillsammans värderade till 1 000 kr.

En ny brukare, **Johan Alfred Petterson** (1898), tillträder år 1930. Han kommer närmast från Papptorp tillsammans med hustrun **Olga Linneá Andersson** (1903) och med barnen Johan Evald (1924) och Karl Arne (1926). Johan hade sitt ursprung från gården Fjällmossen SO om Lövsjön. Han var en av familjens nio barn.

Kvar på gården bor de båda systrarna Emma Lovisa (1850) och Anna Sophia Jonsdotter (1856) som inhysta. År 1926 flyttar systrarnas bror Carl Johan (1843) och sonen Karl Fredrik (1884) åter tillbaka till Lövhälla från torp 25 Göränstorp. Med finns nu Karls Fredriks (1884)



nya hustru Ida Wilhelmina Karlsson (1884) samt Karls dotter Margit (1921). De tar tillfälligt över gården men de tre flyttar alla år 1931 till torp 31 Vänjan.

### 13.12. Åren 1931–1951, 20 år

Brukaren Johan Alfred Pettersson med familj avflyttade 1937 till torpet 10 Hagen och sedan vidare till Stavsjö Banbitar.

År 1938 gör Stavsjö Bruk konkurs och fastigheterna mm avyttras. Min farfar Gunnar Engstrand köper S:t Lövhälla eller Stavsjö 2:23 som blir det nya officiella namnet

Den nye arrendatorn **Erik Einar Karlsson** (1905) tillträder omkring 1937 och sannolikt innan konkursen. Han har tidigare varit dräng på Lövhälla och var nu bosatt på Lövhälla tillsammans med hustrun **Hulda Linnéa Maja**, född Jonsson (1905). De fick en dotter Siv Maria (1942). De avflyttar sedan till Krokeks socken och torpet Nybygget som ligger strax före gården Stora Wik.

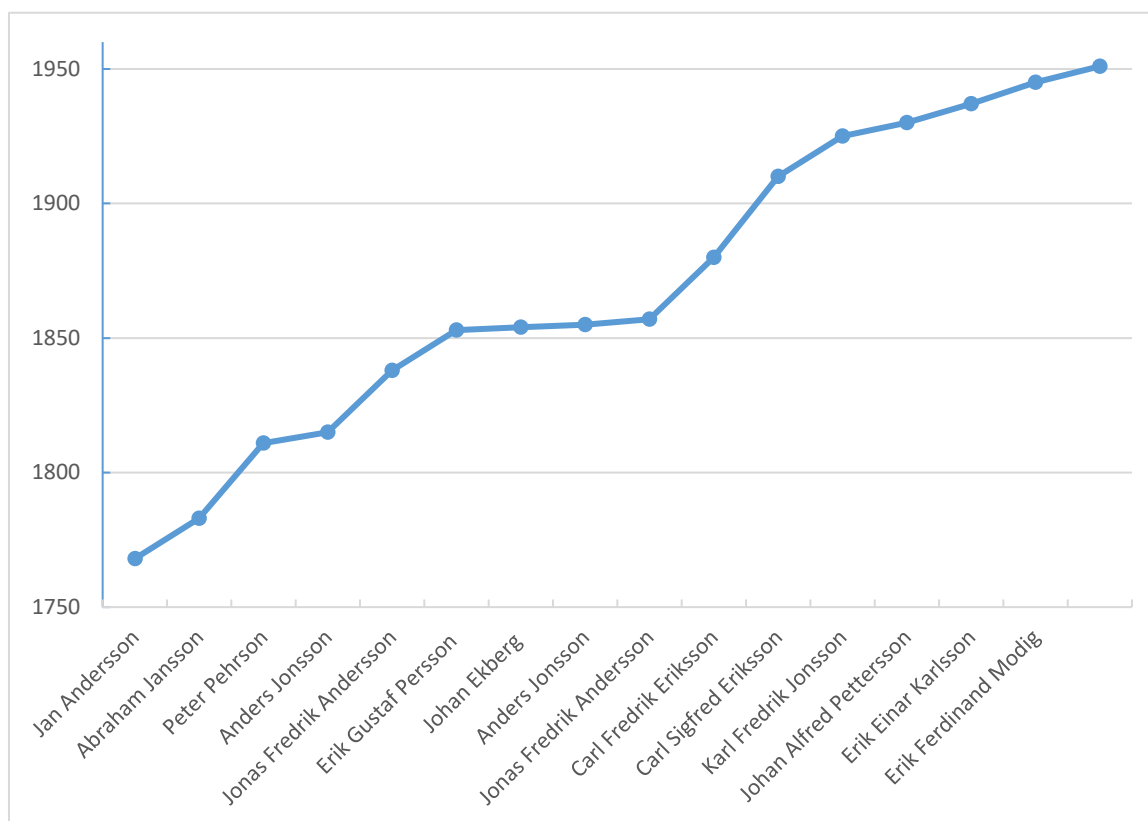


Bild 38. *Arrendator Erik Ferdinand Modig*

År 1946 kommer nästa arrendator, **Erik Ferdinand Modig** (1907) med hustru **Margit Viktoria** f Karlsson (1912) samt barnen Vera Viktoria (1931) och Barbro Ellinor (1944). De kom närmast från Svartkärr som de hade brukat några år. De finns sedan kvar på gården till omkring 1951.

Jordbruket blev därefter nedlagt då ingen ny brukare tog vid. Under några påföljande år arrenderas åkrar ut till en grannbonde som producerar spannmål. Mangårdsbyggnaden blir från 1953 en sommarbostad för flera familjer fram till 1976 då jag själv med familj själv flyttar in.

### 13.13. Brukare på Stora Lövhälla



1768	1783	Jan Andersson
1783	1811	Abraham Jansson
1811	1815	Peter Pehrson
1815	1838	Anders Jonsson
1838	1853	Jonas Fredrik Andersson
1853	1854	Erik Gustaf Persson
1854	1855	Johan Ekberg
1855	1879	Jonas Fredrik Andersson
1880	1910	Carl Sigfred Eriksson
1910	1925	Carl Sigfred Eriksson
1925	1930	Karl Fredrik Jonsson
1930	1937	Johan Alfred Pettersson
1937	1945	Erik Einar Karlsson
1945	1951	Erik Ferdinand Modig

#### **14. Hur gick det för barnen till Anders Jonsson (1788) och hans hustru Stina Jansdotter (1782)? De som flyttade från Lilla Lida till Lövhälla år 1815.**

Nedan har jag gjort en sammanställning över Anders och Stinas barns och barnbarns livsöden och som utgår från det underlag man kan utläsa i husförhørs- och församlingsböckerna.

##### **14.1. Jonas Fredrik (1811–1879)**

Sonen Jonas kom till Lövhälla år 1815 med sina föräldrar då han var fyra år gammal. Han gifter sig med Maja Greta 1836. De får åtta barn av vika sju överlever vuxen ålder. Jonas tar över gården efter sin pappa Anders omkring 1840-45 då pappan har blivit ofärdig. Jonas avlider 1879 i december i en ålder av 68 år. Familjen flyttar till ett närliggande hus där de enligt den tidens benämning inhyses. De flesta av familjens barn har då redan lämnat hemmet och den yngsta är då 23 år.

Det finns en detaljerad bouppteckning upprättad från 1880. Den kan sammanfattas som följer:

Tillgångar i form av Husgeråd 40 kr, Kökssaker 35 kr, Säng-och gångkläder 95 kr, Kör- och åkerredskap 117 kr, Kreatur 497 kr, diverse 69 kr samt en fordran om 100 kr. Summa tillgångar 955 kr. Skulder till diverse personer anges till 709 kr varav för begravning 35 kr och för bouppteckning 11 kr och netto behållning 245 kr. Jämfört med sin pappa Anders och dennes föregångare på gården syns Jonas haft mindre ekonomisk framgång. Peningarna värde hade nu även ändrats från Riksdaler till Kronor. Den tredje ändringen detta århundrade.

Kreatursbesättningen utgjordes av 1 häst, 2 stutar, 3 kor, 1 kviga, 3 tjurkalvar, 2 får och en gris.

##### **14.2. Anna-Stina (1816–1885)**

Dottern Anna-Stina gifter sig med drängen Jonas Olsson (1806) som var från den intilliggande gården Nöden. Jonas hade tidigare varit dräng hos Anna-Stinas morbror vid gården Lilla Lida år 1831 till 1832. En präst har noterat i kyrkboken att han var ”ärlig, trogen och äktenskapsledig”! De två flyttar vidare till Papptorp år 1836. De får 5 barn, Anna Lotta (1835), Johan Erik (1838) och Carl Gustaf (1841). Sedan Johanna Mathilda (1850-55) och August Alfrid (1853). De flyttar år 1862 till Haggrindstugan vid Lövbråten. Jonas dör 1880 och Anna-Stina 1885 då de är 74 respektive 69 år gamla.

##### **14.3. Anders Petter (1819–1871)**

Anders Petter gifter sig med Brita Catharina Jonsdotter (1822). År 1842 flyttar de till torpet Holmen, strax öster om Papptorp. Holmen noteras som en backstuga och ligger i Häradsallmännings inom Östra Stenby socken. De får sju barn, Johanna Catharina (1845), Maria Charlotta (1848), Gustaf Alfred (1850), Carl Johan (1853), Anna Mathilda (1855), Ulrika Sofia (1858) och Erik Otto (1861). År 1858 flyttar familjen till Hultstugan vid Lövsjöns södra ände. År 1871, vid 52 års ålder, noteras Anders död och kvarvarande familj flyttar till torpet Norrtorp i Timmergata. Anders har haft någon fuffens för sig då det sedan tidigt är noterat ”straffad för 1:a resans stöld” i husförhörslängden.



#### **14.4. Maja-Lotta (1823–1877)**

Maja-Lotta var först gift med bruksarbetaren Anders Persson (1806). Med honom hade hon en son Gustaf Alfrid (1849) och de bor i ett torp vid Gjöla. Maken Anders dör 1851. Maja-Lotta flyttar då till Papptorp och till sin syster Anna-Stina. Där träffar hon drängen Eric Gustaf Persson (1830) och det blir giftermål. I längderna är hon nu noterad med födelseår 1825. Deras första gemensamma barn Carl Fredrik (1853) föds på Lövhälla där de bor i ett år. De flyttas sedan vidare till Svartkärr (tidigare Löigsjö) vid den södra delen av Lövsjön. Där får de ytterligare fyra barn, Johanna Charlotta (1856), Johan Erik (1857-62), Maria Mathilda (1862) och Otto Albert (1865). Deras son Carl Fredrik blir den som tar över Lövhälla sedan hans morbror Jonas avlidit 1879. Maja-Lotta dör 1877 vid 54 års ålder. Mannen Anders lever kvar på Svartkärr fram till 1888 med två av döttrarna. Han flyttar till Sundet vid Hacketorp och avlider 1895 vid 65 års ålder.

#### **15. Hur gick det för barnen till Jonas Fredrik Andersson (1811) och hans hustru Maja Greta Andersdotter (1814)? De som hade växt upp på Lövhälla.**

##### **15.1. Stina Lotta Jonasdatter (1837–1914)**

Hon hade sannolikt inget lyckosamt liv. I husförhörböcker finns antecknat att hon var sjuk som barn. Hon gifter sig hösten 1871 med Johan E Eriksson (1843) och bosätter sig tillsammans med hans föräldrar i torp nr 25, Göranstorp.

De får tre barn Carl (1873), Johanna (1874) samt Christina (1876). Carl dör 2 månader gammal, Johanna dör 7 månader gammal och Christina dör endast 1 vecka gammal. Som om inte bekymren var slut dör mannen Johan i mars 1878 i lunginflammation och i en ålder av 35 år.

Stina återvänder till Stora Lövhälla i november 1878 från Kvarsebo. Hon har säkert haft sitt uppehälle där som piga efter makens död. Hon bor sedan kvar tillsammans med sina systrar med flera på Lövhälla fram till sin död 1914, då 77 år gammal. En notis finns om astma.

##### **15.2. Anders Fredrik Jonsson (1840–1919)**

Han gifter sig år 1866 med Amelia Lagerström (1845) som var från torp 61, norr om Röketorp, i Stavsjö. De får en dotter Hilda (1866). Året därpå 1867 flyttar de till Sadelmakartorp vid Timmergata (Östra Stenby).

De återvänder till Kila socken 1868 och bosätter sig på Vestergården No 5 inom Herrbråtens Rote. Anders står som Brukare. Stavsjö Styckebruk är ägare till gården.

De får sedan flera barn i följd. Amalia (1868 och död samma år), Carl (1869 död 1880), Anna (1872), Axel Fredrik (1874), Elin (1876 död 1878), Ida (1879), Erik (1881), Carl R (1883) samt Hilma (1886). Totalt nio barn.

År 1903 när Anders Fredrik (1840) är 63 år tar sonen Axel Fredrik (1874) över Vestergården som brukare. Anders med hustru Amalia och barnen Carl R och Hilma flyttar till torp 38, Mossbrukäret, vid Stavsjö. Där bor Anders och Amalia fram till 1914 då de flyttar tillbaka

till Västergården och bor hos sonen Axel Fredrik. Deras son Carl R (1883) noteras ha emigrerat till Nordamerika.

Sonen Axel Fredrik (1874) som är brukare av Västergården blir änklings 1915 efter att hustrun Hulda Karlsson (1876) avlidit i lungsjuka. Han gifter sig år 1916 med Augusta Jansson (1880) från Lillkälla som tillika är änka. Tillsammans med egna sex barn och sin nya hustru Augustas egna tre barn får de fyra barn till. Totalt tretton att ansvara för. Sven Valdemar (1900), Agda Axelina (1905), Anna Maria (1906), Axel Einar (1908), Vera Charlotta (1911), Märta Kristina (1914), Karl Axel Virström (1907), Edith Augusta Virström (1910), Johan Erik Virström (1915), Axel Fredrik (1916), Elsa Sofia (1917), Elis Herbert (1919) och Gustaf Bertil (1921). Många ättlingar torde finnas i bygden!

Pappan Anders dör 1919 vid 79 års ålder och hans hustru Amalia 1929 i en ålder av 84 år.

### **15.3. Carl Johan Jonsson (1843–1934)**

Han noteras som sjuklig och blir ”casserad” för militärtjänst. Han tar 1875 över gården Löfbråten som även den tillhör Stavsjö Styckebruk. Samma år gifter han sig med Augusta Persdotter (1848) som kom från Skelna och torp No 19. De får en son Carl Rikard (1877 död 1878) och sedan sonen Axel Rikard (1878). En dotter Ida (1881) följs av sonen Karl Fredrik (1884).

År 1905 flyttar Carl med hustru Augusta och barnen Ida och Karl till torp No 26, Göranstorp.

Carls hustru Augusta (1848) dör 1906 då hon är 58 år gammal.

Sonen Axel Rikard (1878) gifter sig med Hilda Fredrika (1884) och får en dotter Hilda Linnea (1905) samma år. Hilda Fredrika Karlsson var från torp 22, Pumpen.

Axel Rickard med familj flyttar till Krokeks socken 1905. Där bor de först i Timmergata och sedan i Sundet på Hacketorps ägor år 1907. Axel står som statardräng. Påföljande år flyttar de åter och nu till torp 15, Gjöla, där de bor till 1918. Då återvänder de till torp 22, Pumpen där Hilda var född. De hade under resans gång fått tillskott i barnaskaran i form av Sven (1908) och Eivor (1917) samt Aina (1922).

År 1914 dör Carls dotter Ida 33 år gammal i sockersjuka. Sonen Karl Fredrik bor kvar hos pappa Carl och är numera järnvägsarbetare. År 1918 flyttar de två till Stora Lövhälla där hans systrar bor. Dit kommer även Ida Charlotta (1889) och med vilken Karl Fredrik gifter sig 1919. De får dottern Margit (1921). Mamman Ida dör samma år och två månader efter Margits födelse.

De tre flyttar tillbaka till torp 25 Göranstorp år 1922. Påföljande år finner sonen Karl Fredrik en ny hustru, Ida Wilhelmina (1884) och de gifter sig år 1923.

De nya tre flyttar nu åter till Stora Lövhälla 1925. Brukaren Carl Sigfrid Eriksson som drev gården hade avlidit samma år. De blir nu brukare av gården fram till år 1930. Då flyttar de tre till torp 31, Vänjan.

Carl Johan dör 1934 i en ålder av 91 år. Sonen bor kvar med hustru Ida. Dottern Margit flyttar till Norrköping 1940. I slutet av 1990-talet besökte dottern Margit Lövhälla och berättar att hon var född här på Lövhälla och hade många bilder från gården. Dessvärre blev det ingen kontakt senare. Hon dog 2009 och efterlämnade inga barn.

#### **15.4. Johanna Wilhelmina Jonasdatter(1846–1913)**

Johanna flyttar till Korsbäcken och tjänar som piga från år 1866. Där finns hon fram till 1871 då hon flyttar in till Östra Eneby vid Norrköping, och bor i Himmelstalund på Jaborbergs utjord. Fröknarna Gyllenkrook står som ägare. Året därpå bär det in till staden Norrköping och då bor Johanna i nordankvarteret ”Spetsen” där en John Filipsson är ägare. År 1878 tar det vägen till Lunda socken där hon arbetar som piga på Åkersta gård (1 mantal krono skatte) hos Friherre Jonas Alströmer och hans hustru Sigrid fram till 1880. Då flyttar hon till brodern Carl Johan på Västergården i Herrbråten och bor där till påföljande år 1881.

Ogift och 35 år gammal flyttar Johanna till Stockholm 1881. Där bor hon på Karlavägen, Brahegatan samt Östermalmsgatan mellan åren 1881 och 1893 och arbetar som piga. Hon dör hösten 1913 och fanns då noterad i Oscars stadsdelsförsamling. Johanna noteras med yrke Tandsköterska och ogift. Hon begravdes i Kila kyrka.

#### **15.5. Emma Lovisa Jonasdatter(1850–1947)**

Emma verkar vara den som sköter familjen efter pappa Jonas död år 1879. Det är då som den resterande familjen tvingas lämna gården som brukare och bli ”inhysta” som beteckningen var. De bor sedan det året i den fastighet som nu betecknas Stavsjö 2:49, endast cirka 100 meter från den tidigare bostaden.

År 1882 föder Emma en son Klas Rikard. Han noteras som oä i födelseboken, d.v.s. oäkta då ingen tagit på sig faderskapet. I samband med utökningen av familjen sägs huset ha byggts till med ett rum och kök.

Mamman Maja Greta lever kvar i huset tills år 1905 då hon dör. Kvar bor sedan Emma, storsyster Stina och lillasyster Anna.

Till och från under åren har Emma och hennes syster Anna tagit hand om sin broder Carl Johan (1843) och hans familj.

System Stina Lotta dör 1914 och Emma och Anna bor sedan kvar fram till 1939. Det året flyttar Emma till sonen Rikard i torp 27 vid Hanskdammen, där hon sannolikt är kvar till sin död 1947 då hon är 97 år gammal. Hon är begravd i Kila kyrka.

Emmas gravsten finns bevarad på Lövhälla och även hennes syster Annas.





Bild 39. *Anna och Emmas gravstenar vid Kila kyrkogård.*

Min pappa Einar (1906) var på somrarna på Lövhälla mellan åren 1919 och 1924. Han berättade att han och en lekkamrat, från torpet Pumpen, spelade diverse spratt för ”gummorna” Emma och hennes syster Anna. Bengaliska eldar på barkbåtar i sjön var ett inslag som gjorde stort andligt intryck på Emma och Anna vilka var mycket religiösa. Vid helger tog de roddbåten till Lövbråten med vidare vandring ner till missionskapellet vid Hanskdammen. Där intill i torp 27 bodde Emmas son Klas Rickard med hustru Lydia och barnbarnet Tage. Nu har jag förstått att pojken från Pumpen var Sven (1908), ett barnbarn till gummornas bror Carl Johan (1843).

#### **15.6. Gustaf Alfred Jonsson (1853–1880)**

Han bodde hela sin uppväxt vid Lövhälla och hade blivit befriad från militärtjänst 1874. Notering som ”kasserad” står i Husförhörslängden. I oktober 1880 ses han inflyttad till Nyköping västra och finns i husförhörslängden angiven vid Santa Annas Qvarn som lagerarbetare. Han dör redan i mitten av november 1880 i lunginflammation. Han begravdes i Kila kyrka.

#### **15.7. Anna Sofia Jonasdatter (1856–1946)**

Annas liv sammanfaller med systemn Emma. År 1939 är det noterat att hon har flyttat till ålderdomshemmet.

### **15.8. Claes Rickard Jonsson (1882–1963). Emmas barn.**

Emma Lovisas son Claes Rickard bosätter sig på torp 20 i Lilla Lövhälla 1904 och arbetar vid Stavsjö Styckebruk. Yrkestiteln är inledningsvis jernarbetare och senare filare. Claes Rickard gifter sig 1912 med Johanna Charlotta Larsson (1891) och flyttar tillbaka till Lövhälla. De får där sonen Tage Rickard (1915) och de tre flyttar sedan vidare till torp 27 som ligger vid Hanskdammen i Stavsjö.

Claes Rickards (1882) hustru Johanna Charlotta dör 1919. Hjärtfel och äggvita står det noterat i dödsboken. Till minne av henne finns ännu ett stort järnkors vid Kila kyrka. Claes Rickard gifter sig sedan med Lydia Albertina Andersson (1891) år 1921. De bor kvar i torp 27 och de får där dottern Birgitta Linnea (1923).

Claes Rickard dör 1963 och hans hustru Lydia 1973. De bor då i Norrköping.

Sonen Tage arbetar under en tid som svarvare på bruket. Han gifter sig med Ragnhild Björndal (1913) år 1948. Tage har bl.a. arbete i Norrköping inom textilindustrin som kardbeslagare. Båda dör år 2009 och efterlämnade inga barn. Torp 27 hade de i sin ägo in på 2000 talet.

Dottern Birgitta Linnéa flyttar till Norrköping 1946 och arbetar som hembiträde. Hon gifter sig med Nils Arvid Pettersson (1920) år 1959. De får tre barn. Birgitta dör 2014.

### **16. Emmas brev till sin syster Johanna år 1902**

År 1902 skriver Emma ett brev till sin syster Johanna med adress Nygatan i Stockholm. Detta brev hittades i samband med att en garderob på övervåningen revs i mitten på 1950 talet och i det hus som hennes familj hade bott i fram till 1939. Brevet finns bevarat som kopia och beskriver hur fattigt och besvärligt de hade det. Originalen återlämnades till Emmas barnbarn Tage omkring år 2000. En kopia av brevet har tidigare lämnats till Kila hembygdsförening.

Brevet var skrivet på smala pappersark. Kuvertet har dessvärre förkommit. Emma skrev som man pratar och vartefter tankarna kom. Versaler och gemener samt punkter är inte enligt grammatikens grunder men vad gör det. Man får göra ett antal ansatser och tänka in var meningarna ska börja och sluta. Nedan finns detta brev i ”översättning”. Jag har tagit mig friheten att markera passande nya stycken etc. med tecknet /. När brevet skrevs fanns på Lövhälla förutom Emma och sonen Rickard, hennes systrar Stina och Anna och deras mamma Maja-Greta då 88 år gammal.

Brodern Carl (1843) är den som tidigare innehade Lövbråten. Han har tydligen blivit sjuk och fått genomgå en operation. Det är sannolikt därför som han måste lämna Lövbråten 1905 till en annan brukare.



Bild 40. Huset där Emma skrev brevet

*Jungfru Johanna Jonsson*

*Nygatan Stockholm*

*Löfhella den 7 Maj 1902*

*Nåd och Frid vare med dig å oss alla. Vi vill åter sända några rader för att medela dig vår Nuvarande ställning/ jag får nu så hjertligt tacka dig för ditt Bref som vi i dag Bekommit från dig hviltet är Roligt för oss/ vi har i sanning inte rolig annars/ mamma är just likadan/ dett är dett versta med hennes mage som alldrig Har öppning utan att ta in laksermedel/ vi har köpet pulver och kalspadersalt å en slags droppar som fru anderson har ordenerat åt henne/ vi har jerna velat haft hit henne men till vem ska vi vända oss som är utsatta för nöd å brist å sjukdom/ inte är mamma sämre nu än förut men att ständigt ligga Blir ju mycket svårt på alla sätt/ tiden blir ju lång för den som skall ligga/ å inte als kan vi uträtta hvad vi Behöfer/ vi kan så litet förtjäna så hvi kommer i så stora Bekymmer Ibland så jag vill inte omtala det/*

*vår stackars Broder Carl kom inte hem som vi väntad honom i lördase/ han kommer inte på den Här sidan pingst/ gud vet när han kan få komma hem/*

det ser inte ut som det skulle gå fort/ vi har väntat vicka efter vicka men allt får gå/ fast det kom ett Bref i lördase att han inte kunde få komma för doktorn har fått låf att skurit ett hål till/ det har blifit en knöl ned på halsen/ stackars Broder hvad han har lidit kan ej beskrivas/ det tycks för långt med svårigheterna inom familjen/

Förra vintren var här så rysligt svårt å nu tycke det vara lika svårt/ allt är så dyrt/ vi är tvungna att skaffa oss en tunna hafre/ den kostar 11 kronor/ vi är skyldig kalle en half tunna å en ska vi ha sjelfa/ men hvar vi skall få dem vet jag icke mer än jag vet när jag får lemna Jordens jemmer/ vi har hört efter på flera håll att få låna 10 kronor men det finns ingen möjlighet att få låna en krona för alla jemrar sig att dem inte har råd med någonting/ om dem ska ha en klänning så ha de inte råd att låta oss sy/ Bara att vicka tygbitarna å möjligen sätta fast dem på foder/ men vad blir det för en förtjenst att lefa på/ att vara Borta kan vi ju als inte för då hade man nog sin dagspenning/ vi ha bett att endast på två månader få låna men omöjligt/

Nu vill vi litet tala om din hemresa/ vi tycker efter som det är kalt än om nätterna å inte eller så vackert som vi ju vet att allt i naturen blir skönare så torde det ju vara roligare för dig att vänta till midsommaren/ vi har väl trott att mamma skulle blifa Bättre efterhan/ gud vet det ju Bäst/ hon tycker äfven att nu är den versta tiden Både för dig att komma när dem ska resa åt landet å äfven för os så du kunde inte ens hafva roligt af att få resa nu/ å så roligt Bleve det för dig att vara hemma/ inte heller/ är vår Broder hemma om du skulle komma nu/ vi skall väl vänta Bättring med dem som är klena/

Vi tänker fara till stan om lördå för att tala med honom/ grankalle skall taga löfbrätens häst å jag skall följa med om jag kunde få låna en krona så jag kunde få ut en tand/ jag vet det inte än om det är möjligt/ gud vet kära du tag det inte för illa att jag säger hur vi har det/ jag har inte sagt för mycket det vet Gud/ men vi är ändå glada att det går en dag omsänder å vår förlossare lefver/ gud ske lof måtte vi Bara kunna hålla ut intill ändan så att vi får lifsens krona/ det kommer en dag då jag skall aftorka alla tårar/ tack snälla du för frimärke/ vi Blef så glada för det/ förra gången fick du venta på Brefvet Blott för att vi inte hade en 10 öring/ vi hade en krona att få men det Fattas Bröd så slanten gick åt så fort vi fick den/ jag var så ledsen för det/ äfen väntade vi bud från stan/

Gud välsigne dig å nu slutar jag mitt bref/ många tjära hälsningar till dig från os alla syskon å mamma å rickard/ mamma är rätt kry i hufudet hon äter nog å mår bra nog fast hon inte tål maten/ ägg har vi haft åt henne men hon är inte hågad på dem/ förlåt mitt Bref du ser det är dåligt papper dåligt Bleck/

Syster Emma



17. Kartor

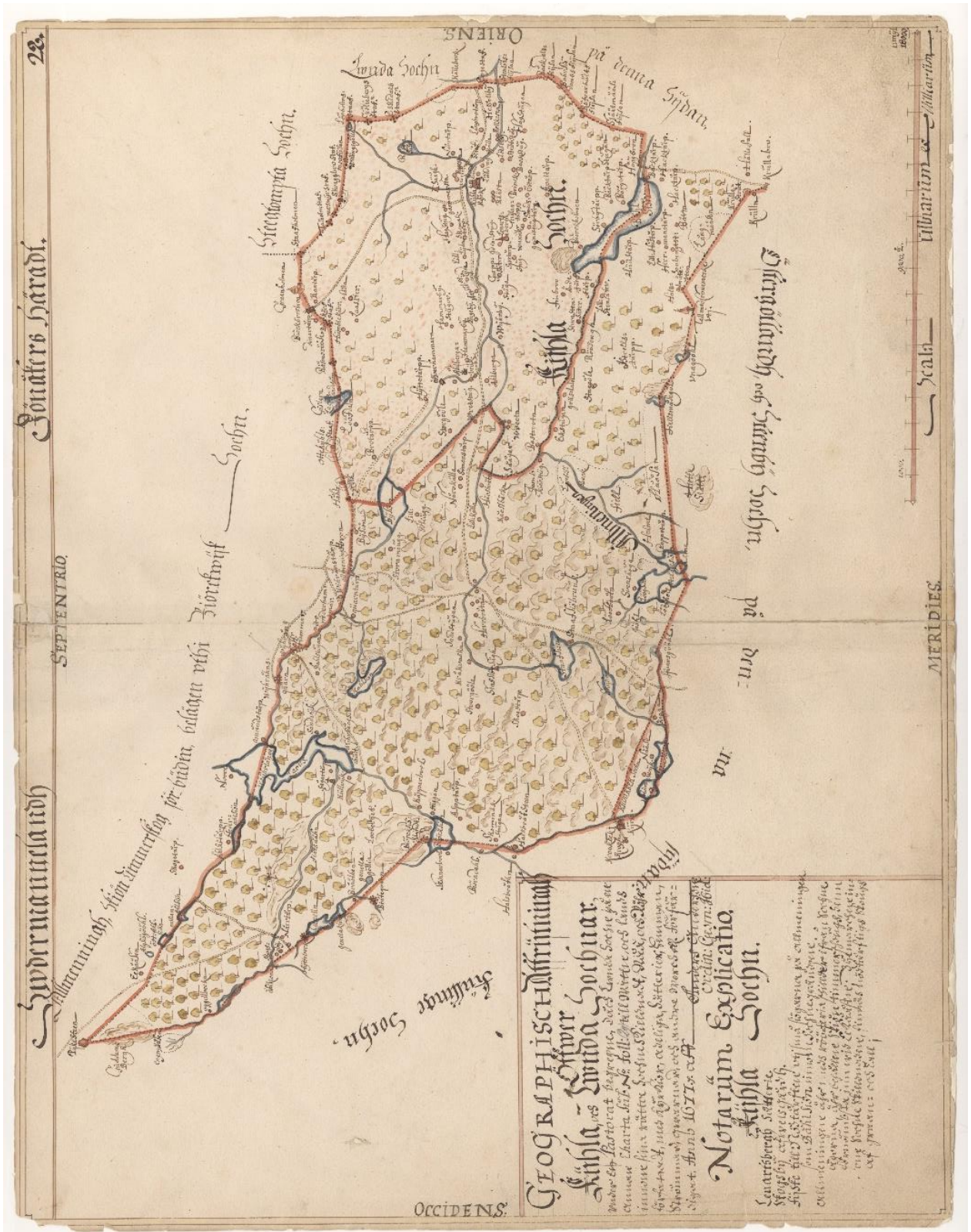


Bild 41. Kila Socken från 1677







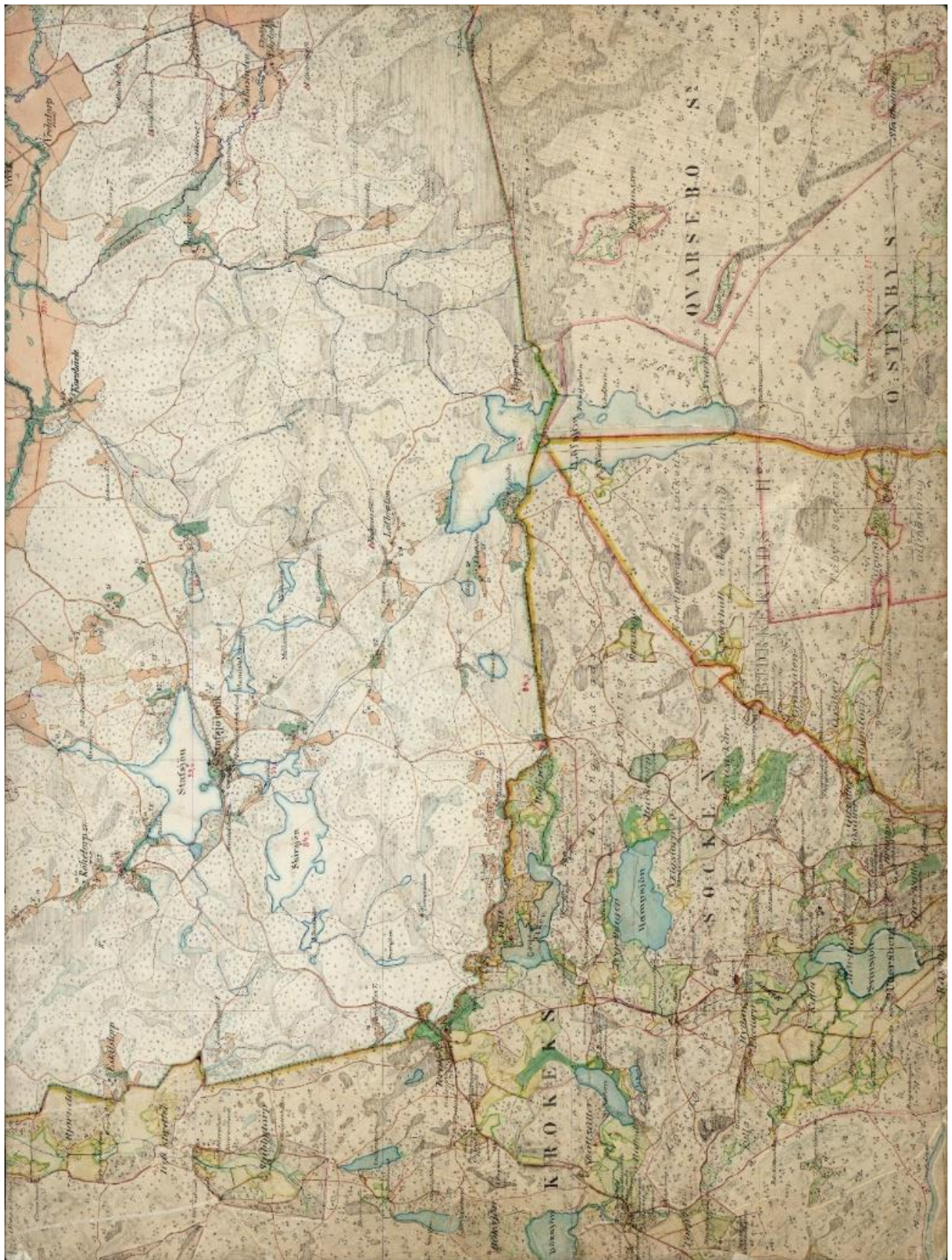


Bild 43. Häradskartan från 1880



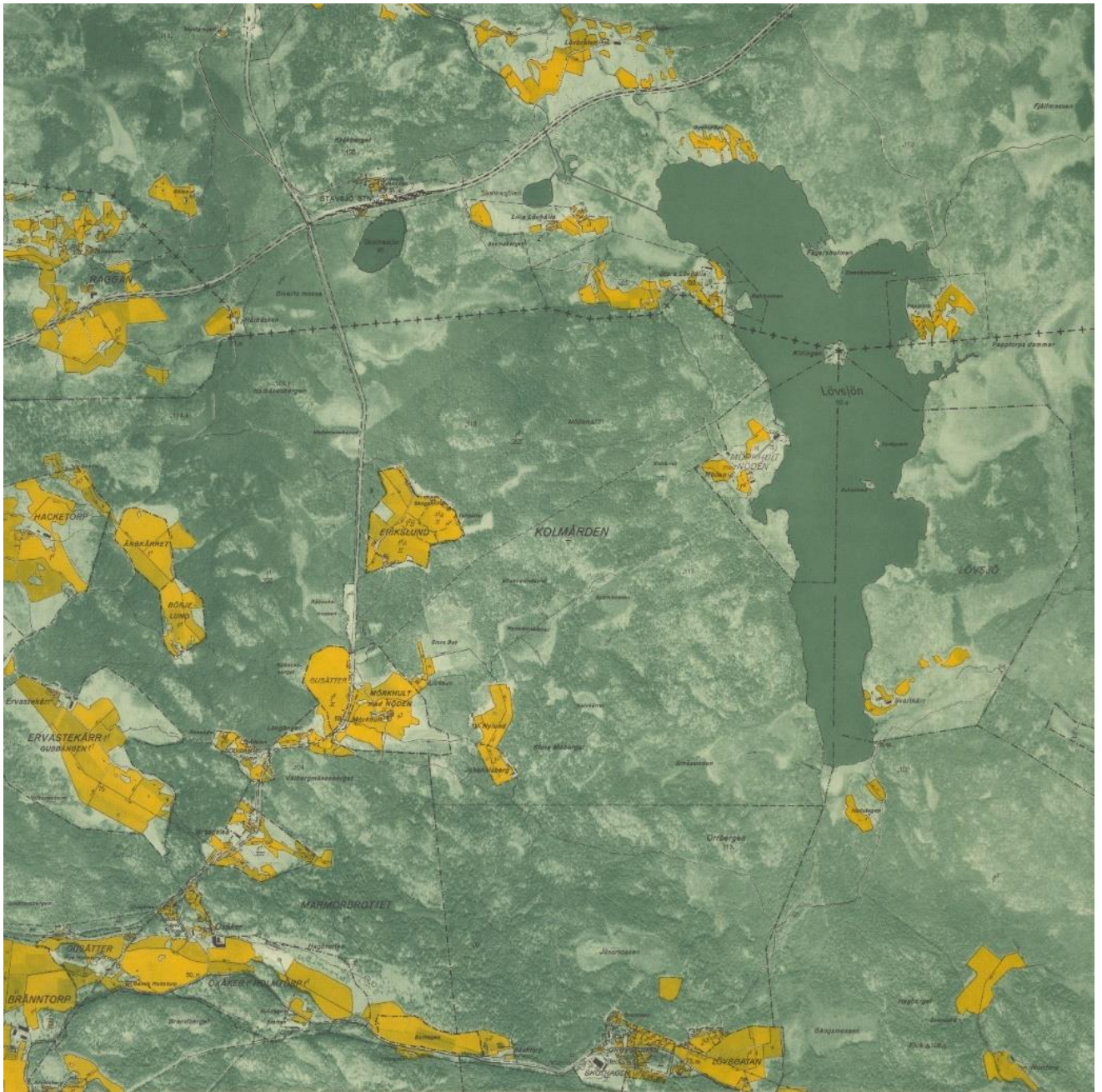


Bild 44. *Ekonomisk karta från 1947*





Bild 45. Karta där platser omnämnda i texten finns utmärkta

## 18. Bilder



Bild 46. *Bryggan under uppbyggnad ca 1940*

Bild 47. *Arrendator Erik Modig som arrenderade Stora Lövhälla 1946-1951, dottern Vera Viktoria samt Lillemor Engstrand*



Bild 48. *Lövsjötorp som byggdes av Gunhild och hennes första make Calle 1940. Gunhild är den unga flickan på första sidan*



Bild 49. *Fika nedanför den gamla sädesboden. Okänd flicka och Gunhild ca 1920*



Bild 50. *Fika utanför Lilla Stugan*



Bild 51. *Logen och svinstian*





Bild 52. *Gården Stora Lövhälla 1958*



Bild 53. *Gården Stora Lövhälla 2013*





Bild 54. *Norr om Lövsjön ligger Lövbråten*



Bild 55. *Grindstugan, Lövbråten*





Bild 56. *Sommaren 1987 och 1994, mina föräldrar Irma och Einar Engstrand tillbringade många somrar på Stora Lövhälla.*



Bild 57. *Den gamla tvättstugan, nu vedeldad bastu*



Bild 58. *Huset på den avstyckade tomten Stavsjö 2:47 har byggts om och byggts till*





Bild 59. *Bilden på första sidan: Ca 1922 Einar Engstrand, Johanna Eugenia och Carl Sigfred Eriksson (brukare på Lövhälla 1909-1925), Augusta och Gunnar Engstrand. Sittande i gräset brukarnas son Karl Gustaf Eugen Eriksson samt Gunhild Engstrand.*





Bild 60. Hemmansägare Jan Engstrand med hustru Ulla utanför mangårdsbyggnaden

Örebro den 21 mars 2020

A handwritten signature in black ink that reads "Jan Engstrand". The signature is written in a cursive style.

Jan Engstrand  
jan.engstrand@comhem.se  
070-671 27 55

### 19. Källor:

Privata bilder  
Arkiv Digital  
Utdrag, bilder och bouppteckningar från kyrkböcker [www.arkivdigital.se](http://www.arkivdigital.se)  
Sörmlands museum [www.sormlandsmuseum.se](http://www.sormlandsmuseum.se)  
Stavsjö Museum [www.museum.stavsjo.se](http://www.museum.stavsjo.se)  
Kila hembygdsförening [www.hembygd.se/kila](http://www.hembygd.se/kila)  
Kopparbo [www.kopparbo.se](http://www.kopparbo.se)